



Frövi Fågelklubb

Medlemsblad för Frövi Fågelklubb

PANDION

ÅRG. 1 Nr 1 1985

Redaktion:

Jan-Erik Malmstigen, Skomakarg 6 710 40 FRÖVI 0581/30252

Mats Andersson, Hagabergsliden 4 711 00 LINDESBERG 0581/16274

Du håller nu Frövi Fågelklubbs första medlemsblad i handen. På latin heter fiskgjuse Pandion haliaetus, därför har vi valt att kalla vårt medlemsblad för "Pandion". Det är vår ambition att kunna ge ut den vid tre olika tillfällen under året. Vad skall den då innehålla? Rapporter från vår verksamhet, inventeringsresultat förstås, men vi hoppas också att medlemmarna själva vill bidra med egna berättelser och notiser.

FRÖVI FÅGELKLUBB.

Ordförande: Sven-Olof Eriksson, tel. 0581/30902

Medlemsavgiften för 1985 är: 4-16 år 10 kr
över 16 år 20 kr
familjekort 35 kr

Postgiro: 484 16 67 - 1

Du som önskar köpa vårt tygmärke (utförande se emblemet längst upp på sidan) kan sätta in 20:- på ovanstående postgirokonto.

VINTERSTRÖMSTARAR I LINDE KOMMUN 1982-85

Jan-Erik Malmstigen

Vintern 1981-82 utlyste Västmanlands Ornitologiska Förening (VOF) sin andra januariinventering av landskapets strömstarar. I hela landskapet räknades då totalt 156 ex, därav 25 ex inom Lindesbergs kommun. Resultatet av inventeringen finns publicerad i "Fåglar i Västmanland 13(1982):49-55" (Eriksson & Johansson). Även påföljande vinter räknades landskapets strömstarar men resultatet blev denna gång mycket magert beroende på den milda vintern med isfria vattendrag och stor vattenföring vilket försvårade inventeringen. Så iakttogs t.ex inga strömstarar alls inom Lindesbergs kommun.

Även om ingen ytterligare landskapsomfattande inventering av övervintrande strömstarar har utlysts har besök gjorts till aktuella strömstarelokaler inom Linde kommun även 1984 och 1985 och det är resultatet av dessa besök som här skall redovisas.

Allmänt

Strömstaren har traditionellt sett ansetts som en stann- eller strykfågel men nyare studier har visat att arten i många fall flyttar över 100 mil från sina häckningslokaler. Den dominerande sträckriktningen är sydostlig och många av våra övervintrande strömstarar kommer troligen från de norska fjälltrakterna.

De första strömstararna brukar anlända till våra trakter under senare tredjedelen av oktober. I december har förbiflyttarna passerat och endast de övervintrande finns kvar på våra breddgrader. Antalet strömstarar på övervintringsplatserna brukar vara tämligen konstant men på grund av t.ex kyla kan nya toppar uppstå då nya strömstarar kan ansluta sig från mindre tillfrusna vattendrag.

Det finns dock inga tecken på att temperaturen i sig skulle ha någon större inverkan på antalet övervintrande strömstarar. En mera betydelsefull faktor är istället vattenståndets variation på de aktuella forssträckorna.

Många strömstarar förolyckas dock under de svåraste vintermånaderna. Undersökningar i Västerbotten visar t.ex att det tycks vara de gamla fåglarna som klarar sig bäst medan ungfåglarna antingen går under eller flyttar vidare till andra områden. I mitten av april har de flesta strömstarar dragit vidare igen till sina häckningsplatser.

Att strömstaren håller vinterrevir är numera klarlagt även om detta är mera utpräglat i mindre vattendrag där tillgången på föda är mera begränsad. I Väst-sverige har man funnit tätheter om 1,2 strömstarar/km åsträcka.

Vinterortstroheten är tämligen hög hos strömstaren. Man har kunnat visa att i genomsnitt 20% av fåglarna återkommer till samma övervintringslokal.

Resultat

Örebro län är rikt på sjöar och vattendrag och framförallt i de mindre vattendragen finns här för södra Mellansverige ovanliga fallhöjder vilka utnyttjats av människan sedan lång tid tillbaka. Inom vår kommun dominerar Arbogaåns avrinningsområde. Arbogaåns huvudflöde mellan Väringen och Norrsjön är t.ex utbyggd i hög grad och endast 5-10% av fallhöjden återstår. Går man däremot till de mindre vattendragen t.ex inom Sverkestaån mellan Arbogaån och Sörmogen återstår nära 30% av fallhöjden.

Uppgifter om de aktuella forssträckorna har till stor del hämtats ur Länsstyrelsens publikation "Damminventering mm 1980 i Örebro län. Del 8 Allmän naturinventering av forssträckor. 1981:8".

Aktuella inventeringsområden

1. Frövifors. Arbogaån. Öppet forsande vatten vid järnvägsbron, kraftstation och Frövifors Bruk. Vid Segelvena ("Björklunds") och Strömstorp fryser ån till under de kallare perioderna. Ingen strömstare inventeringshelgen, dock 1 ex hela december samt 1 ex vid kraftstation 9.1.1985 (JM). 1982: EJ, 1984: EJ, 1985: EJ
2. Väringen-Ringaby. Arbogaån flyter här utan forssträckor men är på grund av livlig vattenföring isfri de flesta vintrar i stort sett i hela sin längd. Övervintrande änder och sångsvanar ses varje vinter. 1982: IA, OAn, 1984: JM, 1985: JM
3. Forssätter ("Vassbron"). Arbogaåns ena arm omedelbart norr om Ringaby finns en kortare forssträcka som lätt kan studeras från landsvägsbron. 1982: IA, OAn, JT, 1984: JM, 1985: TE, TP, PS, MK m.fl
4. Ringaby-Oppboga. Arbogaån. Öppet vatten nedanför Ringaby, dock oåtkomligt från vägen. Genom regleringen öppet vatten i anslutning till vattenregleringsdammar och kraftverk vid Oppboga Bruk och vid Rynningefors. 1982: JT, 1984: TE, TP, 1985: TE, TP, PS, MK m.fl
5. Fellingsbro kyrka. Åssingån (150 meter). Kort forssträcka i den i övrigt lugnflytande Åssingån. 1982: JM, 1984: JM, 1985: JM
6. Finnåkers kursgård. Finnåkersån (500 meter, fallhöjd 18 meter). Vid Finnåkersåns utlopp ur sjön Oppäsen delar ån sig upp i tre olika fåror. Den östra fåran är den ursprungliga, men är numera smal och mycket blockig. Relativt låg vattenföring. Den 27.2.1983 iakttogs 3 strömstarar och ännu den 29.5 var ett ex kvar på platsen. Någon häckning kunde ej konstateras (Sven Larsson). 1985: JM
7. Sverkesta. Sverkestaån (400 meter). Vackert utbildad forssträcka trots att det omgivande landskapet är flackt. Forsen helt opåverkad av ingrepp. Däremot är vattenkvaliteten påverkad av det uppströms liggande Rockhammars Bruk. Ingen strömstare inventeringshelgen, dock 1 ex den 5.1.1985 (JM, JoM) 1984: JM, 1985: BD
8. Spånga-Rockhammar. Sverkestaån. Öppet vatten i anslutning till dammar och dammluckor vid Spånga, Stenby, Stensta och Jägershus. Den mycket dåliga vattenkvaliteten från Rockhammars Bruk inverkar med all sannolikhet mycket negativt. Vid Stensta är de yttre förutsättningarna annars goda. 1982: OH, 1984: OH, 1985: BD

9. Rockhammar-Kåfalla. Sverkestaån. Här finns två egentliga forssträckor vid gården Kärrbohammar (200 meter) och omedelbart norr det sk Kärrbohammarstreket (60-70 meter) samt vid Övre Kåfalla intill landsvägen och cirka 400 meter söderut där två fåror rinner på var sida om en stor holme. Inga strömstarar 1982 och 1985, dock iaktogs 2 ex den 12.3.1981 (JM). 1982: SOE, 1985: PE
10. Grönbo-Nyhammar. Sverkestaån. Mellan Sundbobruk och Hålldammen finns sex olika delforsar av likartad karaktär, korta, grunda och ganska flacka. Vid Nedre forsens smalnar ån av till mindre än 10 meter och på en sträcka av 150 meter tas hela höjdskillnaden (6m) mellan Strålsjön och Gålsjön ut. Forssträckan vid Övre forsens är uppdelad i fyra separata delforsar åtskilda av lugnvattenpartier. Nästa fors finns vid Bergshyttan följt av två forsartier vid Spårudden, dels intill själva torpet, Spårudden, dels ca 200 meter norrut. Den norra forssträckan vid Nyhammar är längre och i nedre delen brantare än de flesta andra forsar i Sverkestaån. Den södra forsens är kortare och mera påverkad. 1982: PA, 1984: PA, 1985: PA
11. Östra Kvarn, Grimsö. Kvarnån. Ett smalt vattendrag, vid hög vattenföring endast snabbt strömmande vatten, fors vid lägre vattenföring. Nedströms en mera välutvecklad forssträcka. 1982: PA, 1984: PA, 1985: PA
12. Hägernäs. Mellan sjöarna Norrmogen och Sörmogen öppet vatten vintertid. 1982: PA, 1984: PA, 1985: PA
13. Gammelbo. Sandån. Sträckan mellan Nedre Sandtjärn och Nyckelbäcken (7,5 km, fallhöjd 95 meter) är i så gott som hela sin längd forsande, åtminstone vid hög vattenföring. Den är så gott som helt orörd vilket gör den till en av länets förnämsta forsvatten. 1982: PA, 1984: PA, 1985: PA
14. Dylta Kvarn. Dyltaån. Tidigare fanns nedströms Dylta Kvarn en forssträcka som egentligen bestod av fem forsar, den längsta ca 200 meter lång. Idag öppet forsande vatten i anslutning till regleringsdammen vid Dylta Kvarn. 1982: LS, 1984: JM, JA, 1985: AB
15. Lindesjön-Björkasjön. Dalkarlslytteån. Två små forssträckor, dels vid LIAB (Pikhammarsforsen), dels vid Vassbrofallet cirka 100 meter söderut. 1982: MA, 1984: MA, 1985: MA
16. Östra Bor. Borsån. Vid Kvarntorp norr om Östra Bor finns en damm och en underfors cirka 130 meter lång. Dessutom forsande vatten vid landsvägsbron. 1982: MA, 1984: MA, 1985: MA
17. Vedevåg. Borsån. Nedanför dammluckorna vid landsvägsbron forsande vatten. Ojämn vattenföring. 1982: MA, 1984: MA, 1985: MA
18. Danshyttan. Danshytteån. Vid Danshyttan en ca 600 meter lång fors utan lugnvattenpartier. 1982: TR, 1984: TR, 1985: TR
19. Hammarbacken. Hammarbacksån. Forsen sträcker sig från Gransjöns utlopp. Trots låg vattenföring har den tack vare fallhöjden (över 20 meter) utbildat en fin fors. 1982: TR, 1984: TR, 1985: TR
20. Nyberget. Danshytteån. Öppet vatten mellan Dammsjön och Gränsjön. 1982: TR, 1984: TR, 1985: TR
21. Storå Kvarn. Storån. Forsen vid Storå Kvarn är den enda kvarvarande oreglerade forsens i Storån. Tidigare har här häckning av strömstare ägt rum. 1982: OA, 1985: OA
22. Vasselhyttan. Storån. Från Flöjmossen i norr till Nabben i söder är det

öppet vatten åtminstone sydväst Hästön samt vid Flögfors. Dessutom i området norr om Strömsborg samt i den kanal som är belägen ca 250 meter väster om Bengtsberg och i ån söder om kanalen (från kraftverket ner till Nabben). 1982: IA, OAn, 1984: IA, OAn, 1985: IA, OAn

Rapportörer: IA=Ingvar Andersson, OAn=Olle Andersson, OA=Ola Almkvist, PA=Per Angelstam, AB=Anders Bäckström, MA=Mats Andersson, JA=Jerry Andersson, BD=Bo Dahlström, TE=Thomas Everlid, PE=Peter Eriksson, SOE=Sven-Olof Eriksson, OH=Olle Häggström, EJ=Erik Jansson, MK=Magnus Köpman, JM=Jan-Erik Malmstigen, JoM=Johan Malmstigen, TR=Thomas Rydén, PS=Peter Ståring, LS=Lennart Sandberg, JT=Jan Timre, TP=Tony Persson.

	1982	1984	1985	Summa
	16-17/1	14-15/1	12-13/1	
1. Frövifors	1	3	0	4
2. Väringen-Ringaby	3	0	0	3
3. Forssätter	1	0	5	6
4. Ringaby-Oppboga	0	1	1	2
5. Fellingsbro kyrka	0	0	0	0
6. Finnåkers kursgård	-	-	1	1
7. Sverkesta	-	0	0	0
8. Spånga-Rockhammar	0	0	0	0
9. Rockhammar-Kåfalla	0	-	0	0
10. Grönbo-Nyhammar	1	4	5	10
11. Östra Kvarn	0	1	1	2
12. Hägernäs	1	0	1	2
13. Gammelbo	2	3	2	7
14. Dylta Kvarn	1	0	1	2
15. Lindesjön-Björkasjön	1	3	1	5
16. Östra Bor	2	1	1	4
17. Vedevåg	1	0	0	1
18. Danshyttan	0	0	0	0
19. Hammarbacken	3	1	0	4
20. Nyberget	1	0	1	2
21. Storå Kvarn	2	-	1	3
22. Vasselhyttan	5	4	6	15
SUMMA	25 ¹⁾	21 ²⁾	27 ³⁾	73

1) Snörikt och kallt, mycket tillfruset 2) Snöfattigt, lågt vattenstånd och tillfruset 3) Snöfattigt, högt vattenstånd och tillfruset.

Januariinventeringen visar att Lindesbergs kommun håller en övervintrande stam av strömstare på mellan 20-30 individer. Totalt sett finns dock säkert ytterligare exemplar eftersom samtliga öppna vattendrag ej har besökts. Tillfälligtvis ses strömstarar även i förhållandevis lugna och små vattensystem. Några platser som i framtiden bör besökas med avseende på övervintrande strömstarar är 1) Hyttbäcken mellan Fåsjön och Usken 2) Hammarskogsån intill Konsttorpet i Stripa samt 3) Kölsjön mellan Löa och Kölsjön. I samband med en VOF exkursion i Kloten sågs en strömstare vid Korslångssmedja vid St Korslängen norr om Hammartjärnen den 18.3.1978 så visst finns det chans att hitta ytterligare strömstarelokaler inom kommunen.

JANUARIINVENTERINGEN 1985

Jan-Erik Malmstigen & Mats Andersson

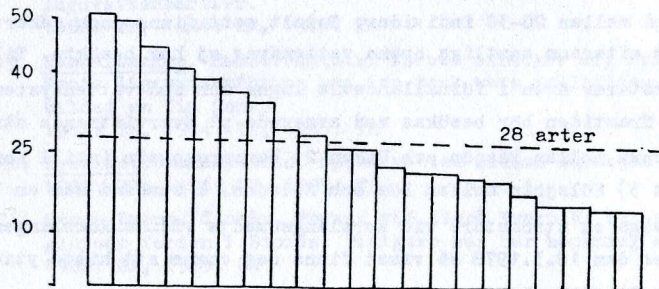
Vinterhalvåret är traditionellt en tid på året då många ornitologer tyvärr lägger undan sin kikare för att invänta våren och de första flyttfåglarna. För att råda bot på detta och för att öka våra kunskaper om vilka fåglar som finns hos oss under vintern utlystes en januariinventering. Ett särskilt protokoll delades ut där varje iakttagen fågel skulle registreras med uppgift om första fynddatum samt plats för observationen. Ett pris utlovades till den som hade registrerat flest antal arter. Dessutom utlottades ett pris bland samtliga som lämnat in sitt protokoll (1 ex av SOF:s förteckning "Sveriges Fåglar").

Antalet deltagare i denna första januariinventering blev 21 vilket måste betraktas som bra. Överraskande var kanske att inte mindre än 57 arter registrerades, däribland arter som salskrake, ormvvråk, havsörn och gärdsmyg. I genomsnitt rapporterades 28 arter med som mest 51 arter och lägst 15 arter.

Vädret den aktuella månaden kännetecknades av kyla och nederbörd som snö. Medeltemperaturen blev -5°C kallare än den för månaden normala. Årets två första dagar var dock mild med öppet vatten i de flesta åar och obefintligt med snö i markerna. Denna vädertyp hade dominerat hela slutet av 1984. Vid Sjömosjön fanns vid denna tid öppet vatten och man kunde där finna flera arter änder, svanar och häger. Därefter drog kallluft in över större delen av Sverige och vattendragen frös snabbt till. Så var t.ex Sjömosjön helt tillfrusen den 5 jan. Först den 20:e började snön att täcka markerna och vi hade då ymnigt snöfall under tre dagar isträck.

I nedanstående tabeller visas fördelningen av antalet arter hos varje rapportör. För vissa arter görs dessutom korta kommentarer. Alla deltagare tackas för gjorda insatser och väl mött igen 1986 då vi hoppas att ännu fler vill vara med.

Tabell 1. Antalet registrerade arter hos resp. deltagare



Tabell 2. Antalet rapportörer för resp. fågel

1	Blåmes	21	Bergfink	10
	Talgöxe	21	Fasan	9
	Entita	21	Stjärtmes	9
	Nötväcka	21	Grönsiska	9
	Skata	21	35 Gröngöling	8
	Kråka	21	36 Storskrake	7
	Pilfink	21	37 Mindre hackspett	6
	Gulspurv	21	Sidensvans	6
9	Större hackspett	20	Salskrake	6
	Domherre	20	Duvhök	6
11	Kaja	19	41 Kungsörn	5
	Grönfink	19	Sävspurv	5
13	Björktrast	16	Varfågel	5
14	Talltita	14	44 Kanadagås	4
	Nötskrika	14	Orre	4
16	Strömstare	13	Havsörn	4
	Svartmes	13	Kattuggla	4
	Trädkrypare	13	48 Knölsvan	3
	Gråsiska	13	Tjäder	3
	Gråspurv	13	Sparvuggla	3
21	Gräsand	12	Ormvvråk	3
	Korp	12	Steglits	3
23	Knipa	11	53 Häger	2
	Sparvhök	11	Gärdsmyg	2
	Spillkråka	11	55 Järpe	1
	Koltrast	11	Korsnäbb sp.	1
	Kungsfågel	11	Pärluggla	1
	Tofsmes	11		
29	Sångsvan	10		
	Bofink	10		
			<u>Summa</u> 57 arter	

Tanduva har ej medtagits. Ej heller några rapporter från Käglan som ju ligger utanför kommunen. Samtliga observationer skulle nämligen göras inom kommunens gränser. Arter som därför diskvalificerades var rapporter om duvhök, sparvuggla och större korsnäbb. 76% av samtliga fynd gjordes under första januariveckan.

Artkommentarer

Häger. 1ex Sjömosjön 1.1 (PS,TE).

Knölsvan. 6ex Sjömosjön (PS,TE), 2ex "Vassbron", Arbogaån 2.1 (BD).

Sångsvan. Rapporterad från Sjömosjön (som mest 50 ex 1.1, PS), Västvalla (20ex 1.1, JW), Hagaberg, Frövi (3ex 11.1, JM,SOE), Grimsö (PA), St.Linde-sjön (5ex 3.1, MA), Stor-strömmen, Arbogaån (som mest 30-tal ex 13.1, JM)

Kanadagås. 1ex Sjömosjön 1.1 (PS,TE) samt 1ex vilande på isen samma lokal 5.1 (JM,JoM).

Salskrake. 1^{JW} Rynningefors 3-4.1 (PS,TE,MK,LB) samt Stor-Strömmen, Arbogaån 18.1 (JM) och 22.1 (MK). Troligen rör det sig om samma exemplar. Detta är första vinterfyndet inom kommunen.

Havsörn. 1 ad Sjömosjön (PS,TE) 1.1 samt 1ex Arbogaån, Väringen 22.1 (MK,TE).

Ormvvråk. 1ex Sverkesta. Iaktogs första gången den 5.1 (JM,JoM) och sista gången den 19.1 (BD).

Kungsörn. 1 subad Sjömosjön 2.1 (MK), 1 juv Rynningefors 4.1 (PS,TE,JW), 1 ex Gammelbo 17.1 (PA) och Grimsö 24.1 (PA).

Fasan. Rapporterad från Västvalla, 2ex (JW m.fl), Hagaberg,Frövi 2ex (JM,SOE), Nyhammar,Grimsö (PA) samt 3 ex i vassen vid båthamnen,Frövi (BD).

Sparvuggla. 1ex Bäck,Fellingsbro 14.1 (LJ), Mätstationen,Rockhammar 21.1 (PE) samt 2 ropande vid Gammelbo 18.1 (PA).

Kattuggla. 1ex Fågryte 12.1 (JWi), Avdalaskogen 11.1 (AB), 1ex Gammelbo 12.1 (PA) samt 1 ex Storskogen,Fellingsbro 31.1 (PS)

Pärluggla. 2ex Gammelbo 16.1 (PA).

Mindre hackspett. 1ex Bäck,Fellingsbro 2.1 (LJ), 1ex Nyckelby 6.1 (JWi) samt 1ex stationärt Rynningefors (PS m.fl).

Gärdsmyg. 1ex Arbogaån,Medinge 12.1 (JM), 1ex Dyltakvarn,Järleån 13.1 (AB).

Koltrast. Rapporterad från följande platser: Fellingsbro, Skulsta, Bäcktorp, Frövi, Frövifors kraftstation, Ervalla affär, Rockhammar, Källbacken.

Björktrast. Rapporterad från följande platser: Fellingsbro, Oppboga, Frövi, Lindesberg, Sverkesta, Ervalla, Rockhammar

Stjärtmes. 15 ex Sandudden 3.1 (MK), 3 ex Oppbogadammarna 4.1 (PS), 4ex Finn-Åkersjön 5.1 (JM,JoM), 8ex Rockhammar 10.1 (PE), 20 ex Rynningefors 12.1 (TE), 5ex Rynninge 12.1 (LB), 7ex Nyckelby 19.1 (JWi), ca 10 ex Glisund,Resta (PA).

Varfågel. 1 ex stationärt Rynningefors (TE m.fl)

Bofink. 1-2 ex rapporterad från följande platser: Frövi (3 lokaler), Fellingsbro, Källbacken/Lia, Skulsta (JM,JoM,JA,BS,JW,PS,TE,MK,LB,BD).

Bergfink. 1-3 ex rapporterad från följande platser: Frövi, Lindesberg, Stråssa, och Västvalla (JM,JoM,BSa,TB,JW m.fl)

Sävsparv. 1-3 ex Västvalla hela månaden (JW m.fl).

Rapportörer: MA=Mats Andersson, PA=Per Angelstam, JA=Jerry Andersson, LB=Lennart Bartoft, TB=Thomas Björck, AB=Anders Bäckström, BD=Bo Dahlström, Mikael Dahlström, SOE=Sven-Olof Eriksson, TE=Thomas Everlid, PE=Peter Eriksson, LJ=Lennart Jansson, MK=Magnus Köpman, JM=Jan-Erik Malmstigen, JoM=Johan Malmstigen, BS=Birgitta Sandberg, BS=Björn Skoglund, PS=Peter Ståring, JWi=Jan Wilhelmsson, JW=Johan Wretenberg, JT=Jan Timre.

En fin lokal som upptäckts genom inventeringen är t.ex Arbogaån mellan Väringen och Medinge med bl.a Stor-Strömmen. Här finns öppet vatten vintern igenom och redan 1984 sågs här en övervintrande vigg i samband med strömstareinventeringen (JM). I år sågs här gräsänder och knipor i flockar om över 50 ex, sångsvanar och överraskningen, en salskrakhona (troligen samma ex som tidigare obs vid Rynningefors) samt en havsörn.

Peter Ståring uppnådde flest antal observerade arter, 51 st, och erhåller därmed SOF:s hornugleaffisch tecknad av Staffan Ullström.

AKTUELLT FRÅN MARKERNA

är en rubrik som vi kommer att använda i varje nummer. Här kommer vi att redovisa de senaste rapporterna som vi fått kännedom om sen förra numret. Denna gång hänvisar vi till redovisningen av Januariinventeringen. Nästa nummer som vi räknar med skall komma ut i augusti kommer alltså att behandla vårens och sommarens iakttagelser. Det är därför viktigt att Du meddelar någon av oss i redaktionen om Du har något Du tycker bör komma med. Det räcker med en telefonpåringning.

Rapporteringen till den årliga sammanställningen berörs inte. Du skall alltså rapportera dina iakttagelser från 1985 som tidigare oavsett om de varit publicerade eller ej under ovanstående rubrik.

FENOLOGILISTAN.

Frövi Fågelklubb har tryckt upp en fenologilista, dvs en lista där Du antecknar ankomst och bortflyttningsdatum för våra vanligaste fåglar. Denna lista kan intresserade erhålla på våra månadsträffar eller rekvereras genom Jan-Erik Malmstigen.

FODERAUTOMAT

Vår medlem Nils Leisby har varit vänlig att skänka klubben en utomordentligt fin foderautomat. Den står nu uppställd vid Hagaberg där den utnyttjas flitigt av våra bevingade vänner.

FRÖVI FÅGELKLUBBS FÖRSTA DYGNSRALLY (BIRD-RACE)

Eftersom januariinventeringen uppskattades av många och gav oss många kunskaper om våra vinterfåglar tänkte vi genomföra något liknande under årets fågelrikaste tid, nämligen i månadsskiftet maj-juni. Till skillnad från januariinventeringen kommer inventeringen att genomföras under endast ett dygn. Vi hoppas att så många som möjligt har möjlighet att delta och därigenom bidra till ytterligare kunskap om kommunens fågelfauna.

Förutsättningarna är följande:

TID: Start på valfri plats den 31 maj kl. 19.00. Återsamling den 1 juni kl. 17.00 klubbstugan, Blixterboda.

OMRÅDE: Lindesbergs kommun.

DELTAGARE: Lagen kan bestå av allt från en person, dock måste samtliga deltagare i laget ha observerat arten för att den skall få räknas.

POÄNGRÄKNING: Varje lag erhåller en poäng för varje art som registrerats. SOF:s artlista är lämplig att använda. Vinnare blir det lag som erhåller flest antal poäng.

ANMÄLAN: Anmälan om deltagande till Sven-Olof (tel 30902).

PRISER: Någon form av vandringspris utdelas till vinnande lag. I samband med återsamlingen där vi går igenom protokollen och diskuterar de gjorda observationerna är det tänkt att vi ordnar någon form av förtäring.

