

ENGLISH

by the example of value change of %AL which presently can't be done within TRConfig (June 2014). (Firmware 1_4b.trk installed)

Find hyperterm.exe and hyperterm.dll on your old WinXP

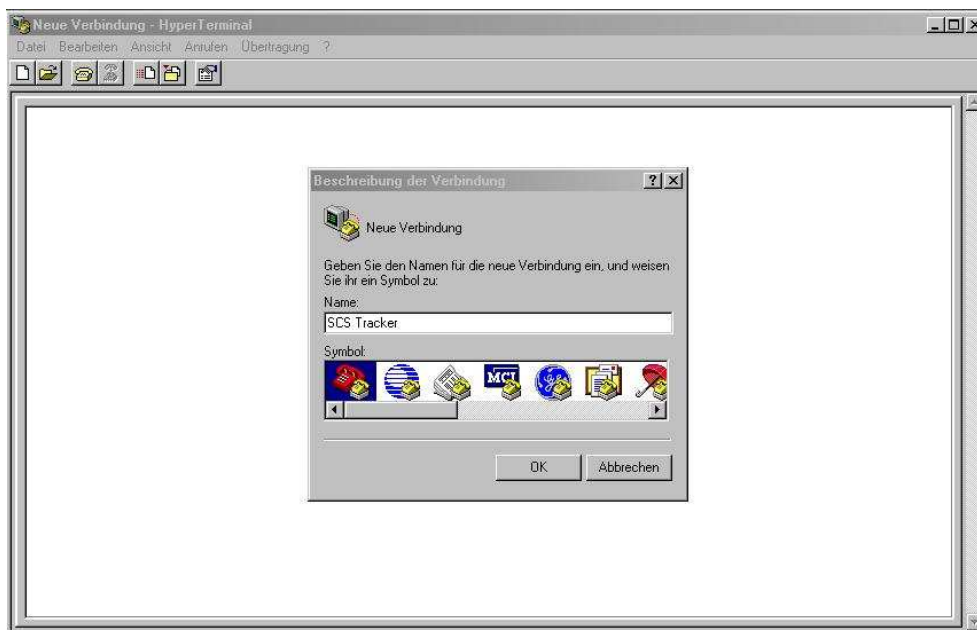
C:\WINODWS\system32\hyperterm.dll

C:\Program Files\Windows NT\hyperterm.exe

and copy paste them in one sperate folder to your new computer ¹

hyperterm.exe click

the following mask shows up (only Win XP will present symbols with it):



You may want to give a **name** to it in order to have a shortcut access in the future.

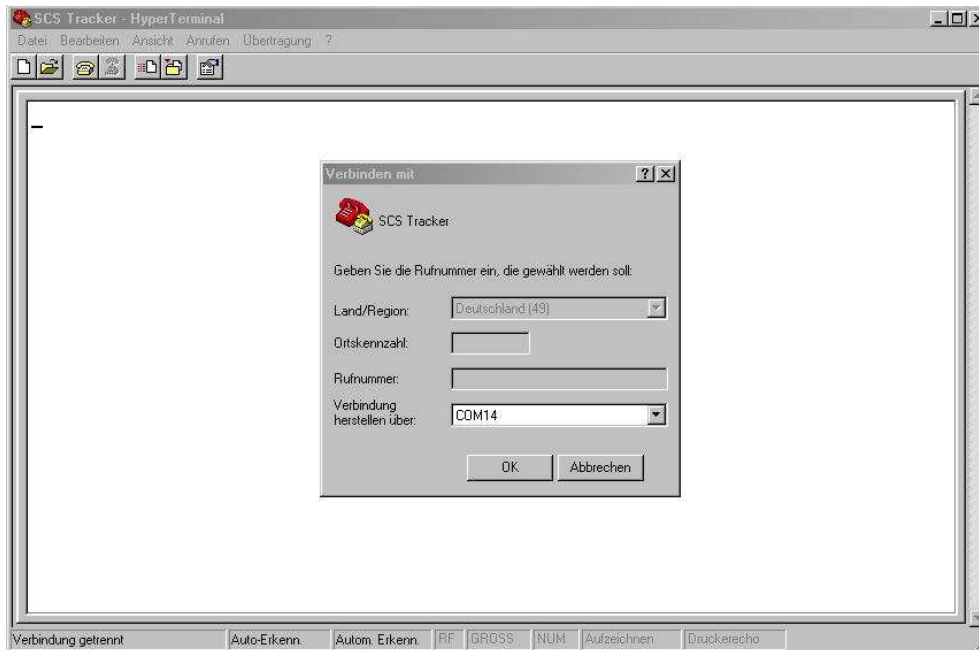
press **OK**

¹ due to copyright of Microsoft I can not include this in my downloads. Sorry!

The mask CONNECT TO shows up

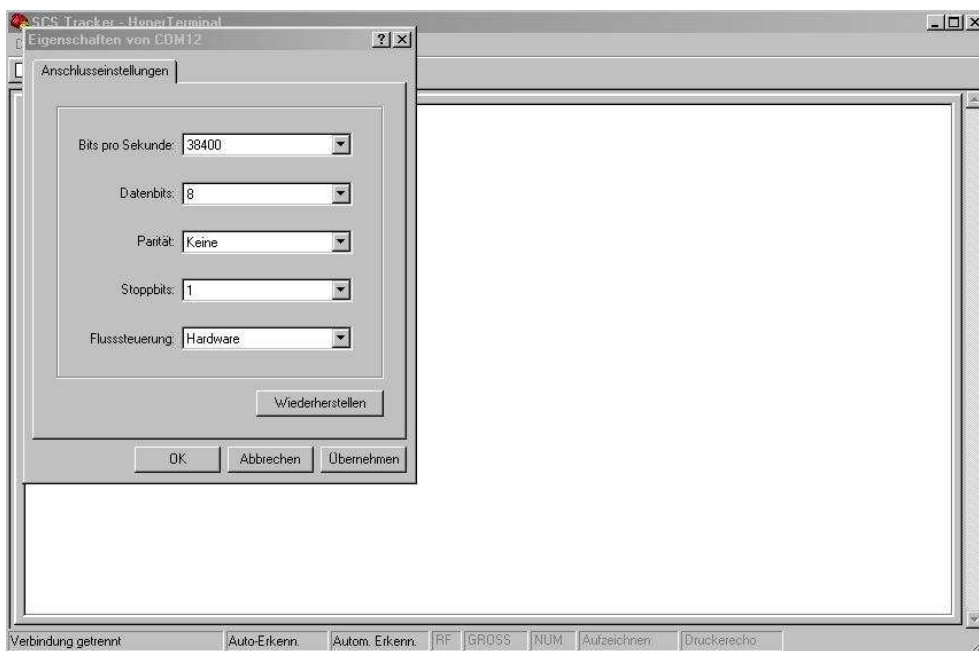
instead of facsimile or modem simply **chose the COM port** on which the tracker is presently showing up.

press OK



Bits per second as per tracker setting (often just 9600)

press OK



READY !

Entries in the hyperterminal window (transceiver has to be off otherwise packet will interfere):

All inputs will start with the ESC button to make the * appearing on the screen

first a simple query of the status quo:

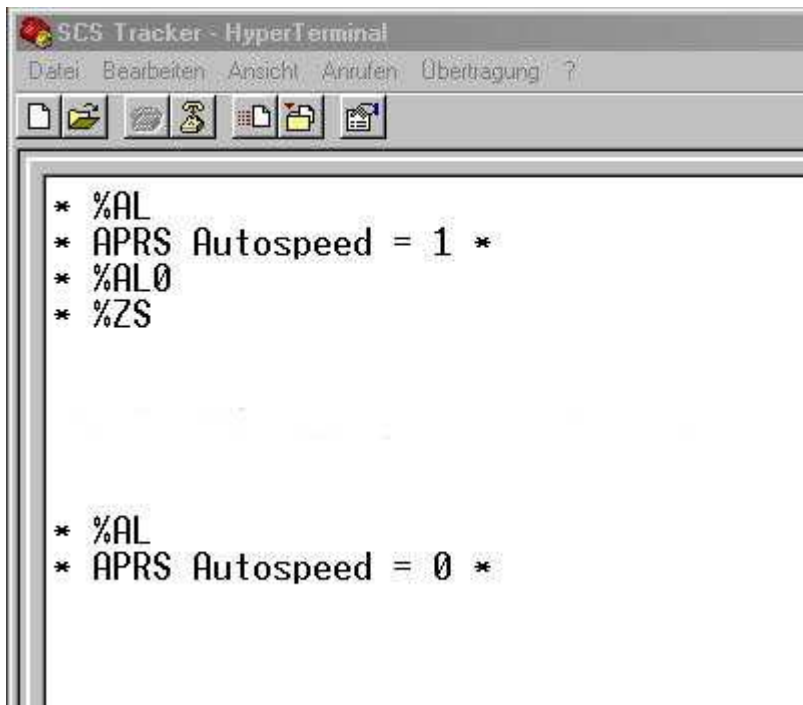
ESC %AL enter

answer * APRS Autospeed = 1 * (the default value as before Firmware 1_4b)

Inserting the new value of 0

ESC %AL0 enter

ESC %ZS enter to save !!!!!!!!!!! please don't forget !!!!!!!!!!!



Check the operation immediately or better after switching off and on the tracker in order to verify the successful saving procedure as well:

ESC %AL enter

answer * APRS Autospeed = 0 *

READY !

I guess that presently after each upload to the tracker by TRConfig the %AL value will jump back to %AL1 because this is the default value (status June 2014) !

So the adjustment back to %AL0 has to be repeated !

DEUTSCH

am Beispiel Werteänderung von %AL, welches z.Z. nicht via TRConfig getätigt werden kann (Stand Juni 2014). (Firmware 1_4b.trk muss installiert sein)

Suche hypertrm.exe und hypertrm.dll auf einem alten WinXP Rechner

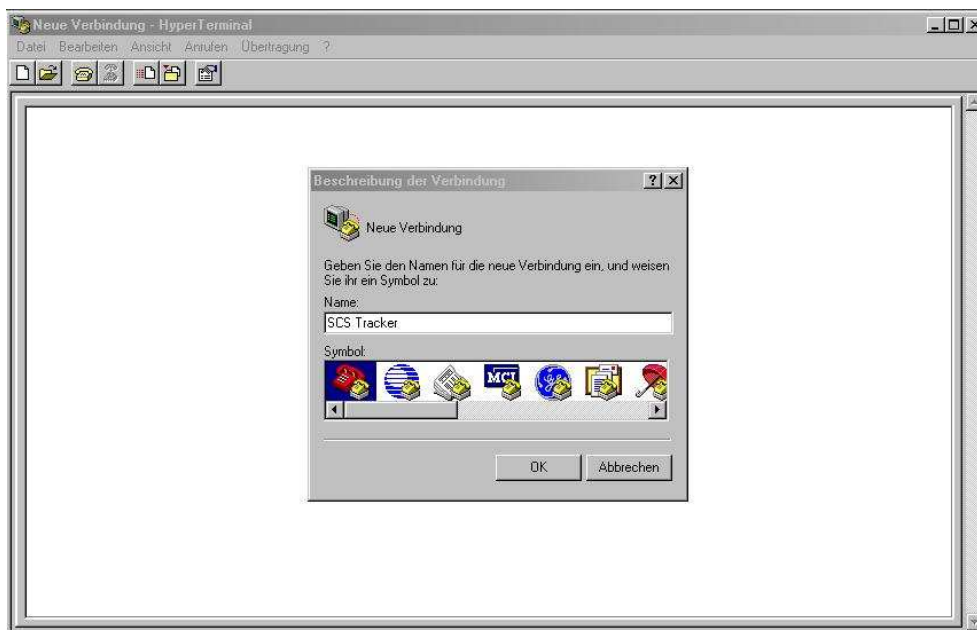
C:\WINODWS\system32\hypertrm.dll

C:\Programme\Windows NT\hypertrm.exe

und kopiere beide in einen einzelnen Ordner zum aktuellen Computer ¹

hypertrm.exe anklicken

folgende Maske erscheint (nur bei Win XP mit Symbolen):



Man kann einen **Namen vergeben** und später diesen Zugang für künftige Arbeiten abspeichern und so diese Anfangsprozedur abkürzen.

OK drücken

¹ Auf Grund Copyright von Microsoft kann ich dies nicht im Downloadbereich anbieten. Sorry!

Es erscheint die Maske VERBINDE MIT

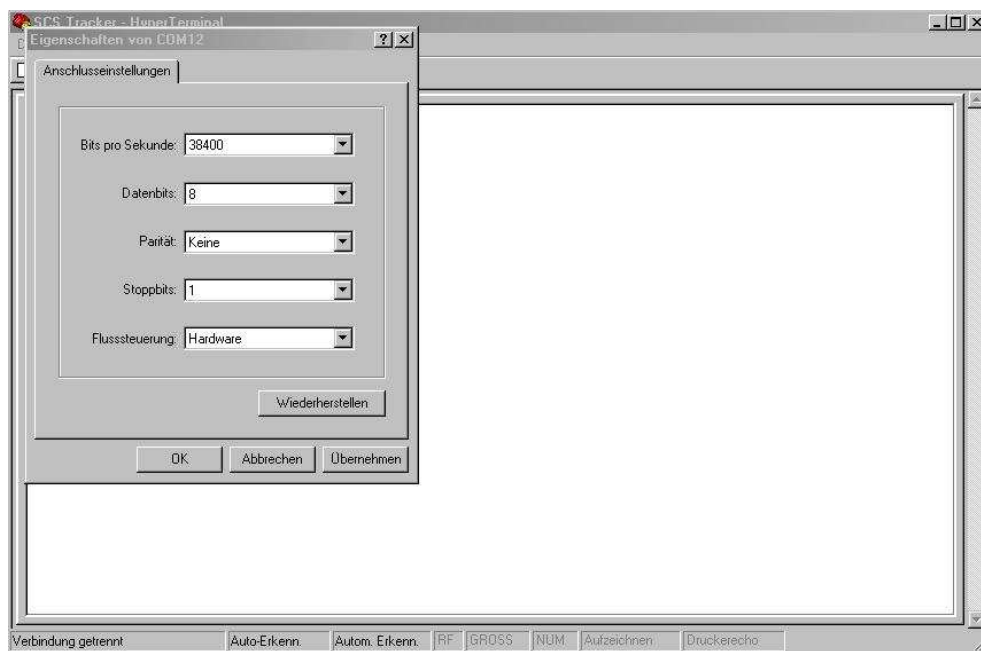
statt Fax oder Modem einfach in der **Auswahl den COM Port** wählen, wo sich der Tracker befindet.

OK drücken



Bits pro Sekunde entsprechend Trackereinstellung (oft auch nur 9600)

OK drücken



FERTIG !

Eingaben im Hyperterminalfenster (Transceiver muss aus sein, sonst kommen Pakete dazwischen):

Alle Eingaben beginnen immer mit der ESC Taste, damit der * erscheint

als erstes mal eine Abfrage, was eingetragen ist. also:

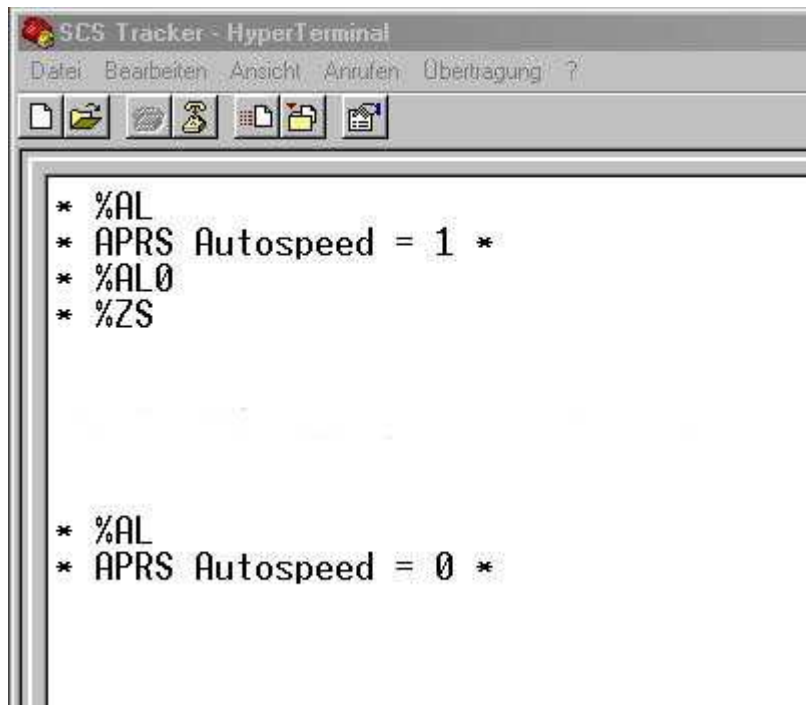
ESC %AL enter

Antwort * APRS Autospeed = 1 * (Standardwert vor Firmware 1_4b)

Neues Einstellen von Wert 0

ESC %AL0 enter

ESC %ZS enter zum Abspeichern !!!!!!!!!!! bitte nicht vergessen !!!!!!!!!!!



Zum Überprüfen gleich abfragen, oder besser Tracker einmal aus und wieder an, um die erfolgreiche Abspeicherung mit zu überprüfen per:

ESC %AL

Antwort * APRS Autospeed = 0 *

FERTIG !

Ich denke das z.Z. nach jedem Bearbeiten vom Tracker mit dem TRConfig der Wert wieder auf %AL1 springen wird, weil dies der derzeitige NORMALWERT ist (Stand Juni 2014).

Daher muss die Nachjustierung auf %AL0 per Hyperterminal wiederholt werden !