

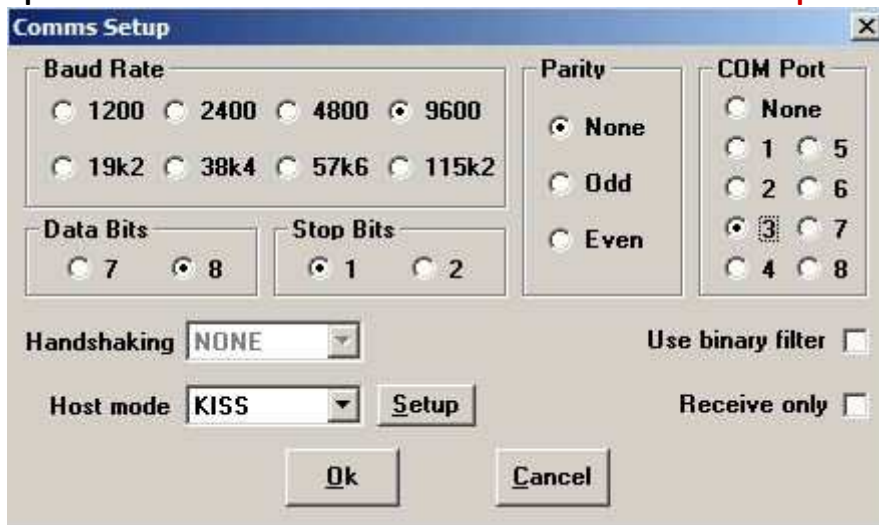
Setup

⇒ Setup



Comms Setup

⇒ Setup ⇒ Comms Setup

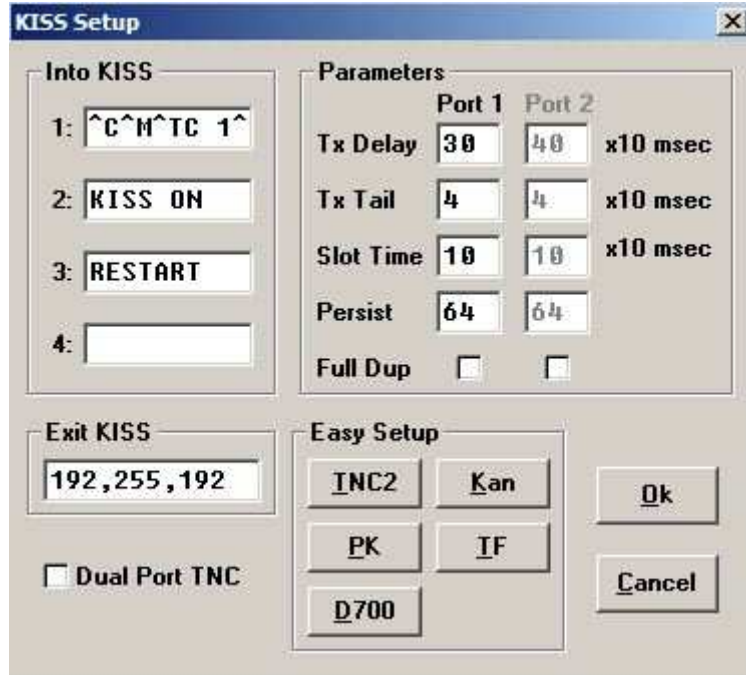


Die meisten Einstellungen sind so in der Voreinstellung zu finden. Der **COM Port** muß festgelegt werden. Je nach Transceiver, externem TNC oder Soundcard ist der **Host mode** zu wählen.

Most configurations are as per default. The **COM Port** has to be determined. According to the transceiver, the external TNC or soundcard the **Host mode** has to be selected.

KISS Setup

⇒ Setup ⇒ Comms Setup ⇒ Setup

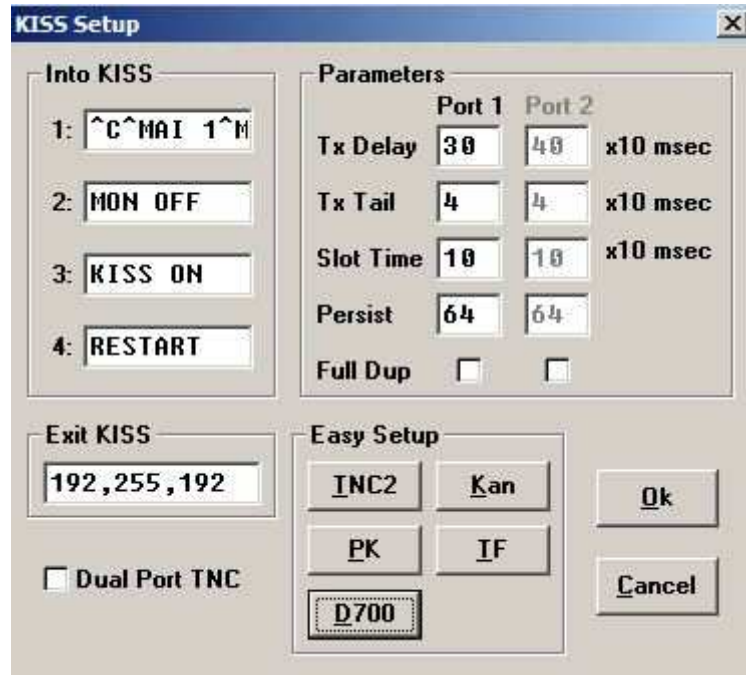


Kenwood TH-D72

Über das Easy Setup Menü lassen sich die meisten Geräte schnell verbinden. Im Beispiel des TH-D72 muß der Transceiver auf **PACKET12** eingestellt werden. In Internetforen sind noch speziellere .CMD und .ORG Dateien zu finden, die dann im CMD Ordner des Programms hinterlegt werden.

Via the Easy Setup menu most of the common devices are quickly connected. The example above for the TH-D72 needs the transceiver to be set to **PACKET12**.

There are internet forums offering more specific .CMD and .ORG files to be inserted in the CMD file of the program.



Kenwood TM-D700

Im Beispiel des TM-D700 muß der Transceiver auf **TNC PKT** eingestellt werden.

The example above for the TM-D700 needs the transceiver to be set to **TNC PKT**.

Station Setup

⇒ Setup ⇒ Station Setup

Callsign mit oder ohne SSID nach Verwendung
 Lat./Long. Format wie bei aprs.fi
 Unproto port 1
 Unproto address **APRS,WIDE2-2**
 Beacon Comment freier Text
 UI-View Tag X = Textanhang {UIV32N}
 Symbol nach Verwendung

Callsign with or without SSID according usage
 Lat./Long. format as per aprs.fi
 Unproto port 1
 Unproto address **APRS,WIDE2-2**
 Beacon Comment free text
 UI-View Tag X = text annex {UIV32N}
 Symbol according usage

Status Text

⇒ Setup ⇒ Status Text

Freier Text. Wer eine Webseite anzeigen möchte tut dies am besten mit **http://**, da dann ein klickbarer Link in den Browsern entsteht.
Send best DX gibt als Status Text statt des freien Textes die Station der größten empfangenen direkt Distanz an. Um metrische Angaben auszugeben unter ⇒ Stations ⇒ Station List ⇒ **Km/Miles** ändern.

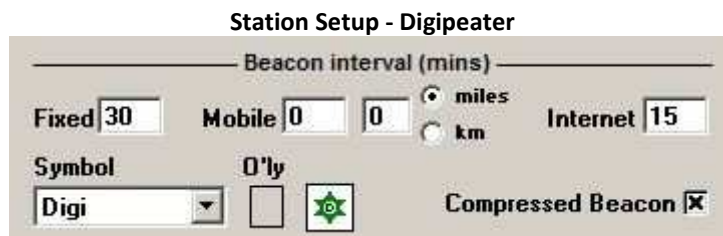
Free text. Those who want to promote a website best start with **http://** since this creates a clickable link in the browsers.
Send best DX changes the status text from the free choice to the output of the station with the farrest direct distance. To get metric measurements change under ⇒ Stations ⇒ Station List ⇒ **Km/Miles**.

Digipeater Setup (alter Typ / old style)*

⇒ Setup ⇒ Digipeater Setup



[bei originale unmodifiziertem Programm / with original unmodified program]



Wer als Digipeater arbeiten möchte wählt die oben gezeigte Einstellung. Damit sollte dann aber auch mit einem Callsign plus SSID z.B. -2 und einem entsprechenden Symbol gearbeitet werden, damit jeder weiß was zu erwarten ist.

*WICHTIG ! Digipeater Setup (neuer Typ)

Siehe

<http://df8ls.de/newn-n-paradigm.html>

für spezifiziertere Angaben unter Berücksichtigung der IARU Empfehlung der New n-N Paradigm aus dem Jahr 2008.

If you like to operate as a digipeater take the settings as demonstrated above. You should also choose a callsign plus SSID i.e. -2 and a corresponding symbol to let everyone know what to expect from your station.

*Important ! Digipeater Setup (new style)

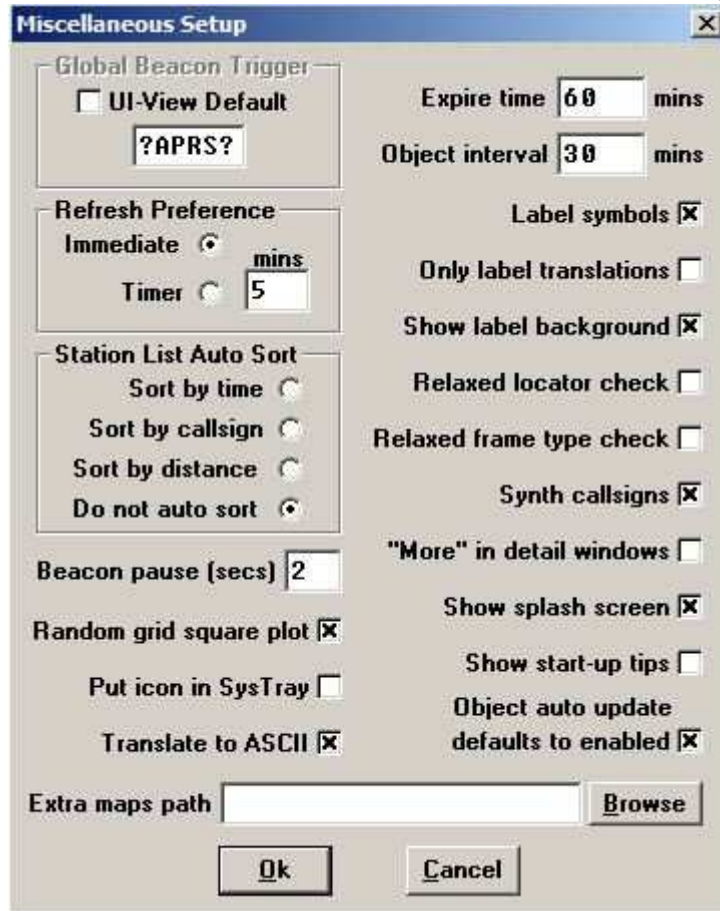
Visit

<http://df8ls.de/newn-n-paradigm-english.html>

for more specification with respect to the IARU recommendation of the New n-N Paradigm as of the year 2008.

Miscellaneous

⇒ Setup ⇒ Miscellaneous



Siehe <http://df8ls.de/documents/UI-View-Manual.pdf> für Details

See <http://df8ls.de/documents/UI-View-Manual.pdf> for details

Download APRS Server List

⇒ Setup ⇒ Download APRS Server List



Um die aktuellen Einwahlknoten zum Verbinden mit dem APRS-IS zu erhalten die Internetadresse gegen die angegebene tauschen und den Download starten. Danach Auswahl im APRS Server Setup.

To get the latest server nodes to connect to the APRS-IS change the internet address to the given one and start the download. Next is the selection under APRS Server Setup.

APRS Server Setup

⇒ Setup ⇒ APRS Server Setup

Feststation

Stationary

4 bis 6 Server sollten ausgewählt werden und mit **Enable auto reconnect X** ist dann sichergestellt, dass man immer verbunden bleibt.

Im Feld **Extra log-on text** können Filter eingestellt werden, z.B. m/150 als Begrenzung für den Empfang via Internet.

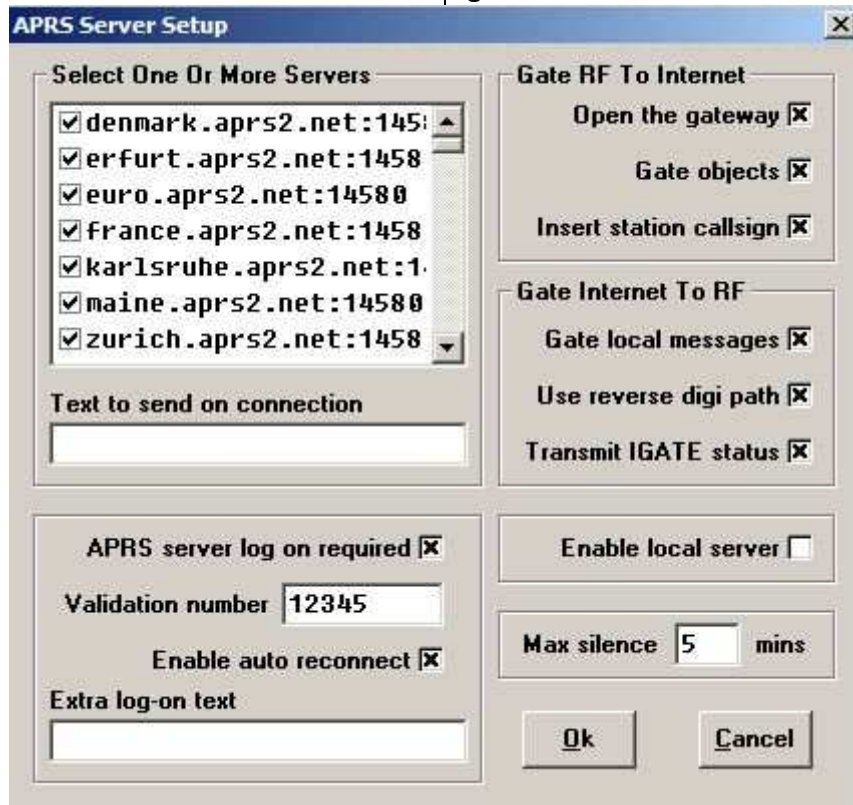
Daneben sind in der rechten Spalte Einstellungsmöglichkeiten im Bezug auf das Verhalten als Igate (siehe nächstes Beispiel).

4 to 6 servers should be chosen and with **Enable auto reconnect X** you make sure the system stays connected to the APRS-IS.

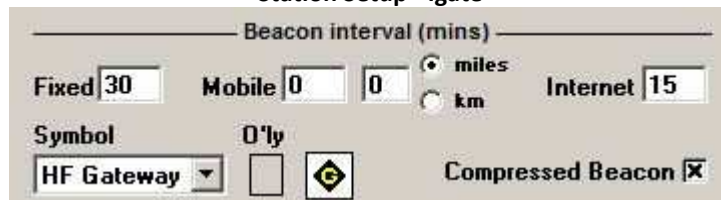
Under **Extra log-on text** it is possible to set filters i.e. m/150 as maximum range for reception via internet. The right column holds selections for the operation as Igate (see next example).

Igate

Igate



Station Setup - Igate



Auch hier gilt, wer als Igate arbeitet sollte dies mittel dem entsprechenden Symbol und einer eigenen SSID z.B. -10 sichtbar machen.

In der rechten Spalte wird die Bidirektionalität für den Nachrichtenaustausch sichergestellt.

Nachrichten die von einem RX only Igate empfangen werden verenden beim Rücklauf einer Antwort. **Daher schätzt die APRS Gemeinde besonders bi-direktionale Igates !**

Here as well you should indicate your activity as igitate by choosing the appropriate symbol and a SSID i.e. -10 .

In the right column you make sure that messaging is bidirectional. Answers to messages received by a RX only Igate will perish to the inability to transmit. **So the community highly appreciates bidirectional Igates !**

Verbinden zum Internetserver

von APRS (APRS-IS). Entweder manuell über:

⇒ Action ⇒ Connect To APRS Server

oder automatisch über den Schedule Editor.

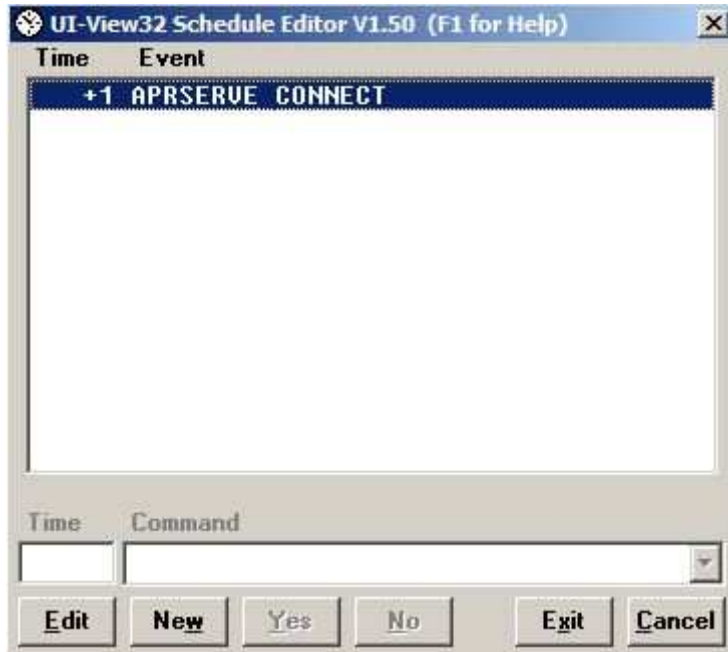
Connect to internet server

of APRS (APRS-IS). Either manually via:

or automatically by using the Schedule Editor.

Schedule Editor

⇒ File ⇒ Schedule Editor



Unter Punkt **New** steht das **Command** dropdown Menü zur Auswahl. Dort **APRSERVE_CONNECT** wählen und im Fenster **Time** +1 eintragen. Somit verbindet das Programm eine Minute nach dem Start mit dem APRS-IS.

Via item **NEW** the **Command** dropdown menu becomes available. Select **APRSERVE_CONNECT** and set **Time** window to +1. This effects the program to automatically connect to APRS-IS one minute after start.

Willkommen in der APRS Gemeinde!

Nach diesem Schnellstart wird empfohlen sich mit der englisch sprachigen Hilfedatei von UI-View zu beschäftigen. Diese ist als PDF Dokument zum Download verfügbar unter:

<http://robust-packet.st/documents/UI-View-Manual.pdf>

Welcome to the APRS community!

After this quick start it is recommended to study the help file of UI-View written in English. The document is available as PDF document to be downloaded under the following link:

Desweiteren gibt es viele Zusatzprogramme, die sich im Internet finden lassen.

Additionally there are plenty of add-on programs to be found in the internet.

Auch gibt es im Netz weitere Seiten zum Setup des Programmes, jedoch sollte darauf geachtet werden, das diese nicht vor der Einführung der **New Paradigm** im Jahr **2008** verfaßt wurden. Die **Pfadeinstellungen (unproto adress)** haben sich danach grundlegend geändert !

You may find more pages explaining how to setup UI-View. Anyhow care should be taken that these pages do not date from the times before the introduction of **NEW Paradigm** in the year **2008**. Since that has changed path settings (unproto adress) fundamentally !

KEIN RELAY
 KEIN TRACE
 KEIN WIDE (ohne n-n)
 KEIN WIDE3-3 und höhere Werte
 KEIN WIDE2-2,WIDE1-1

NO RELAY
 NO TRACE
 NO WIDE (without n-n)
 NO WIDE3-3 and higher values
 NO WIDE2-2,WIDE1-1

Nach New n-N Paradigm ausschließlich
APRS,WIDE1-1,WIDE2-2 Mobil (3 Hops)
APRS,WIDE1-1,WIDE2-1 Mobil (2 Hops)
APRS,WIDE2-2 Fest & Digipeater
APRS,WIDE2-1 Igates (VHF)
APRS,WIDE1-1 HF-Stationen (alle)

According New n-N Paradigm only
APRS,WIDE1-1,WIDE2-2 mobile (3 hops)
APRS,WIDE1-1,WIDE2-1 mobile (2 hops)
APRS,WIDE2-2 stationary & digipeater
APRS,WIDE2-1 igates (VHF)
APRS,WIDE1-1 HF-stations (all)