

Platsnamn i Bastuträsk, Bjurholm

Del 2, tar upp de namn som börjar på L till Ö

Gunnar Odell

Senaste uppdateringen: 2023-10-25

Fortsättning från del 1 ([Platsnamnibastutrask1.pdf](#)):

Lagranningsdiket – se Lagranningen och Skravelbäcken!

Lagranningen

Lagrödningen vid LS. Senare även *Lagraningen*. Äng vid Brunnsbäcken, Abborrtj. (LL). Ca 890 m V om RefPkt1, ca 420 m V om Bastuträsk 342. På Gårdmyran kring Abborrtjärnbäcken, strax söder om den gamla vägen till Åkernäs (Sjöbackvägen). ”Lagrödningssmyran”, ”Lagraningsmyra” och ”Lagranningsmyra” kan ha förekommit. *Diket/bäcken där kallas ”Lagranningsdike”*. (MP). Det har åtminstone funnits en liten samfällighet där vid en liten ”forssträcka” i diket/bäcken (Skravelbäcken? – se denna). Det står ”S” på L:s fastighetskarta, men det är inte säkert att denna samfällighet fortfarande gäller. *Det är en liten fors/fall på den platsen och stenskravligt är det. Min far sa att det var tänkt som en eventuell kvarnplats. Mina hästar när dom betade på Myra (Gårdsmyran) brukade korsa Abbartjännsbäcken just där. Stenig, fast mark på båda sidor, så dom hoppa/gick lätt över.* (MP).

”Lars-Axels väg”

... enligt jaktlaget och CJ. Ca 800 m lång traktorväg som i stort går mitt på skiftet 2:25_1 från ”Överåkern” (se denna) i öster till Gårdmyrranningen i väster. Efter Lars* Axel Martin Nilsson (f. 1932, d. 2019). Bitvis har vägen blivit svårframkomlig pga. sly, medan andra partier är öppna och lättvandrade.

”Lars-Oves bräntpass”

Ett älgpass ca 500 m NNO om Kvarntjärnen, öster om Kvarntjärnmyran. *Efter en brasa som hade gjorts upp på passet i början av 1980-talet, fick hela jaktlaget gå dit och släcka en hyggesbrand. Det var ett område på ca 20x30 meter som brann.* (CJ).

”Lars-Oves vedupplag”

Intill ”Braxselevägen” ca 510 m söder om gamla infarten till ”Gustavssons”. Väster om vägen ca 200 m NNV om där ”Svenssons väg” går in över Hästtumlet. Vedskjulet byggdes före 1990 av Lars-Ove Olsson (f. 1938, d. 2019). Det står kvar där idag men används knappast.

”Lerbanken”

Ca 200 m NNV om ”Lars-Oves vedupplag”, eller ca 380 m NNV om där ”Svenssons väg” går in över Hästtumlet. CJ skriver: *Namnet efter en (tjälskjutande) lerbank efter ”Åsvägen”. Thor Berg ansåg denna plats vara ett generalpass vid älgjakt på ”Åsa”. Värsta gången var då Thors hund Tass hade gångstånd från ”Nybysmyra” rakt mot ”Lerbanken”. Samtidigt som kon och kalven dök upp mitt emot mig på östra sidan Åsvägen kom Alvar Karlsson i bil utifrån och stannade bilen 20 meter till höger om mig. I samma veva kom Manne Lind inifrån och stannade också av bilen. Thor skrek, som han kunde, på jaktradion att: **Nu gett hä ba smäll!** Då kon och kalven kastade för att springa utöver på östra sidan vägen sköt jag på kalven. Hade ingen aning om hur det gick, men Thor spårade den och den låg död ca 150 meter utanför ”Lerbanken”.*

”Lertaget”

Söder om Nyverksviken, väster om Vikranningsholmen. ”Lertage” (eller ”Lerbränna”). Sammfällt lertag skapat vid LS. Tillhör idag 1:40_1. Ett området mellan ”Sörsivägen” och ”Abbarrtjännsbäcken” och sjön. (MP). Kallades ”Byns allmänna röt eller myrtag” i ett dokument från 1885 (LP). Vid lertaget ska även ha funnits en gemensam båtplats. (LS). En väg ledde dit från Gammkärrvägen vid laga skifte, ”Lertagsvägen” kallar jag den. (GO).

Lilla Enkelmyran

Något svårtytt namn från LS (reservation för feltolkning!). Ca 270 m VNV om korsningen landsväg AC 600 och (nya) ”Västansjövägen” på Bäckmyrbacken. Ca 150 m öster om gamla kärrvägen till Nyåkerstjärn över Bräntet. Not. Har inte stött på Enkelmyran, Stora Enkelmyran eller liknande i dokumentet från LS.

Lilla Komyran – se Komyran!

Lilla Tjernbäcken – se Tjernbäcken!

”**Lillbergsvägen**” (gamla) – se Harrselevägen!

Lillgrundet – se Lill-Sävelund!

”Lillhägnet”

Liten f.d. åker ca 750 m OSO om RefPkt1. *Från Roberts löta till vänster uppe på höjden fanns ett litet område som kallades Lillhägnet. Till höger fanns pinnar där man reglerade vattnet till vattenledningen som Roberts och vi hade.* (MBB).

Lillkvarnen

Kvarnplats i B. i Bastuträskbäcken, c:a 800 m S sjöns sydända. (ASO). Då hamnar man vid Kvarnplatsen och där stod inte Lillkvarnen utan Storkvarnen/Överkvarnen – se Såggrubba!

Lill-Lomtjärnen

Ca 1,85 km VNV om RefPkt2. Längst västerut på fastigheten 3:16. En i stort sett helt igenväxt liten tjärn ca 230 m VNV om ”Långtjärnvägens” vändplan i norr. Se även Lomtjärnmyran!

Lillmyran

Namn från åtminstone LS. Ca 520 m VNV om RefPkt2. Ca 250 m NV Raddet.

Lillnäset

Namn från åtminstone LS. 50-400 m uppströms Fingerborgforsen i Bastuträskbäcken, söder om Smånnäsdammet. Troligen är Nedre och Övre Lillnäset tillsammans Lillnäset, se dessa!

Lillranningen

Lillrödningen vid LS. Norr om Bastuträsksjön, ca 400-600 m uppströms Bäckmyrbäckens utlopp i Bastuträsksjön. Lillranningen ligger mellan Sjöanningen och Skalleranningen, vid "Sörsivägen". I (MN 1993), s. 56 står det "Lillrödningen vid Abborrtjärn vid Qvarnbäcken". Ska det ha funnits en Lillrödning där också? Kanske fanns "lillrödningar" på flera håll i byn, för det betyder ungefär "liten röjning" bara? Å andra sidan står flera fel i utdraget från domboken från 1777, så Lillrödningen och Qvarnbäcken är kanske fel det också!?

Lill-Sävelund

En ö/holme beväxt med sjögräs ca 550 söder om Stor-Sävelund (eller ca 110 m OSO Tornabben). *Lillsävelunden*. (ASO). Troligen tidigare kallad Lillgrundet, som LL skriver utan förklaring på vart det ligger (annat än i Bastuträsket). "Ön" är mer som ett grund, markytan befinner sig oftast under vattenytan.

Lilltjärnbräntet

Ett berg ca 1,8 km VSV om RefPkt1. Ca 650 m NV om Bastuträsk 305 (Nydala/"Anderssons"). Dess topp ligger strax utanför Bastuträsks område, i den s.k. Överloppsmarken (fastighet 24:1, jämför "24:an"). Den östra sluttningen går ned mot Gårdmyran och dess norra mot Dömarmyran. I närheten ligger *Lilltjärnbäcken* (L, ML), *Lilltjärnen* (L, ML), *Lilltjärnsberget* (LL) och *Lilltjärnmyrtjärn* (LL). Vid LS fanns ett Gårdmyrberget någonstans på Lilltjärnbräntets östra sida.

Lilltjärnbäcken

Bäck från Lilltjärnen, mestadels utanför Bastuträsks område, men rinner ned till Bastuträsk 305 (Nydala/"Anderssons"). *Bäck, Överloppsmarken*. (ML). *Olle och Elin Andersson kylde mjölken i den bäcken som rann fram förbi deras sommarlagård*. (MP).

Lilltjärnen

Lilltjärnen (L). Strax utanför Bastuträsks område. *Lilltjärn*. (LL). Nästan helt igenväxt tjärn ca 530 m VSV om Bastuträsk 305 (Nydala/- "Anderssons"). Tjärnen (och myren, "Lilltjärnmyran"?) ligger mitt emellan Lilltjärnbräntet och Stor-Nördberget. Ca 210 m SO om Lilltjärnen finns en kalspolad bergknalle utan nu känt namn. MP tror kanske att den kan ha kallats "Sibräntet"? Ett alternativ skulle kanske kunna vara "Lilltjärnsberget"? Nära Lilltjärnbräntets topp finns en ännu mindre tjärn, är detta i själva verket Lilltjärnen?

"Lindas café"

F.d. café. Ca 50 m V om Bastuträsk 54, strax väster om landsväg AC 600. CJ skriver: *Jag kommer inte ihåg om det var pappa eller Alvar Karlsson som berättade om caféerna, men jag har för mig att någon av dom sa att det hade funnits fyra caféer i byn genom årens lopp. Jag och min syster Louise röjde sly (4 m hög gråal) på åkern nedanför "gammcafégrunden" för två år sedan (2020). Enligt Östen Johansson var det Linda Svensson som hade just detta café (Lindas café). Innan vägen gjordes om kunde man se skorstensgrunden från Lindas café, men nu ligger den under utfyllnadsmassor. Skorstensgrunden fanns ca 1 meter innanför den avbrutna björkstubben som nu syns från vägen. Har sett skorstensgrunden som barn (grävde alltid mask där) och den är alltså mitt mellan den avbrutna björkstubben och nedfarten mot badplatsen.*

Lindbergsgården – se Sotfällan!

”Linkorset”

Ca 2,4 km NO om RefPkt1, uppe på Storbrännan. Ca 900 m NNV om vändplanen vid Jackssons-torpet. *Namnet kommer av att flera skiftesrågångar möts här. Det var nog Magnus Stenberg som döpte platsen på detta sätt i början av 1990-talet. Vi använder namnet väldigt ofta.* (CJ).

Linds gårda

Ca 320 m VNV om Komyrtjärnen, ca 390 NO om Bastuträsk 36. *Pappa (Lars-Ola Johansson) kallade denna åker för ”Linnes gåla” (Linds gårda). Det står fortfarande en lada vid åkerns västra sida.* (CJ).

Lobacken

Åker ca 600 m N om RefPkt1. Lobacken – åker i Bastuträsk. Odlad backslutning öster om sjön. *Förr fanns här en trösklada. (ASO). Förleden ”lo” betyder loge. CJ skriver: På västra sidan landsvägen ned mot sjön, mitt mellan Alvars hus och Hörnbergs finns denna branta backe. Lobacken ligger mellan ett litet stenrösebuskage mitt på åkern och sjön. Alvars Karlssons hus var Bastuträsk 39 och Hörnbergs Bastuträsk 48. Lobacken är en del av Utgårdsgården (se denna).*

”Lobackviken”

Viken i sjön nedanför Lobacken, som jag inte har sett något namn för hittills, skulle kunna kallas ”Lobackviken” (GO).

Lomtjärnmyran

Vid LS Lomtjärnmyran ca 1,9 km VNV om RefPkt2. Runt och norr om Lill-Lomtjärnen. Kanske ligger Lomtjärnen (ca 500 m NV Långtjärnåsens topp) även på denna myr?

Lortbäcken

Ca 1,2 km lång bäck (eller dike) som rinner från ca 160 m V om ”Chippen” och ut i Bastuträskbäcken nedanför Rotetorpet. Ungefär mitt på hållet (efter ca 750 m) ansluter ”Kvarntjärnbäcken”. Både enligt LS och MN har Lortbäcken kallats ”Kierubäcken” (alt. ”Geribäcken”?). *Bäck i B. på 1 Bastuträsk, vid Rotetorpet, i södra ändan av byn. Bäckens är mycket liten, ’en litn lortbäck’.* (ASO).

”Lyslina”

Eller ”f.d. Lyslina”. Avser kraftledningsgatan som gick mellan Mellantjärn (via Abbortjärnen) och Bastuträsk by. Minns inte vilket exakt år den revs, men det kan ha varit i början av 2010-talet? Minns dock att hela sträckan röjdes ca två år innan ledningen togs bort, vilket uppfattades som dålig planering! (GO).

Fig. 64. Foto: Johan Sjöblom, 2021. Ett älgpass vid ”Lyslina” på Abbortjärnmyran.



”Långfoten”

Åkern nedanför Bastuträsk 12 och en bit söderut. Åkern har en stövelliknande form (fr. a. sedd uppifrån). (SL).

”Långlägda” – se Långodlingen!

”Långodlingen”

Ca 225 m N om Abborrtjärnens nordspets, norr om ”Sveas vägen” som går mot Nydala/-”Anderssons”. Östra kanten gränsar mot ”Kron diket”. Uppbruten av HJ. Även kallad ”Långlägda”.

Långtjärnen

Långsträckt (ca 1,6 km) tjärn/sjö väster om Bastuträsk. 1,8 km V om RefPkt1. Totalarealen är ca 20 ha och 18 % av tjärnen (ca 3,6 ha) i NO ligger inom Bastuträsks område. Dess höjd över havet är 226 m. Tjärnen har gett den närliggande Långtjärnåsen i NO sitt namn, se nedan.

Långtjärnåsen

Stor ås/höjdsträckning väster om byn. Ca 1,5 km V om RefPkt2. Toppen ligger idag på ca 295 m ö.h., dvs. en bit över högsta kustlinjen (HK, som i dessa trakter ligger på ca 260 m. ö.h.), se blåprickad linje i bilden nedan. Det var det enda berget inom Bastuträsks ”kärnområde” som rejält stack upp ovanför vattenytan i det forntida havet (Anders-Persberget och Tjärnmyrberget var möjligen små uppstickande öar). I öster på Bastuträsks VVO (Storbrånet, Storbrännan och bortöver) fanns vid den här tiden ett större sammanhängande landområde. SV om byn (strax utanför aktuellt område) stack även Lilltjärnbräntet och Stor-Nördberget upp ur havet.

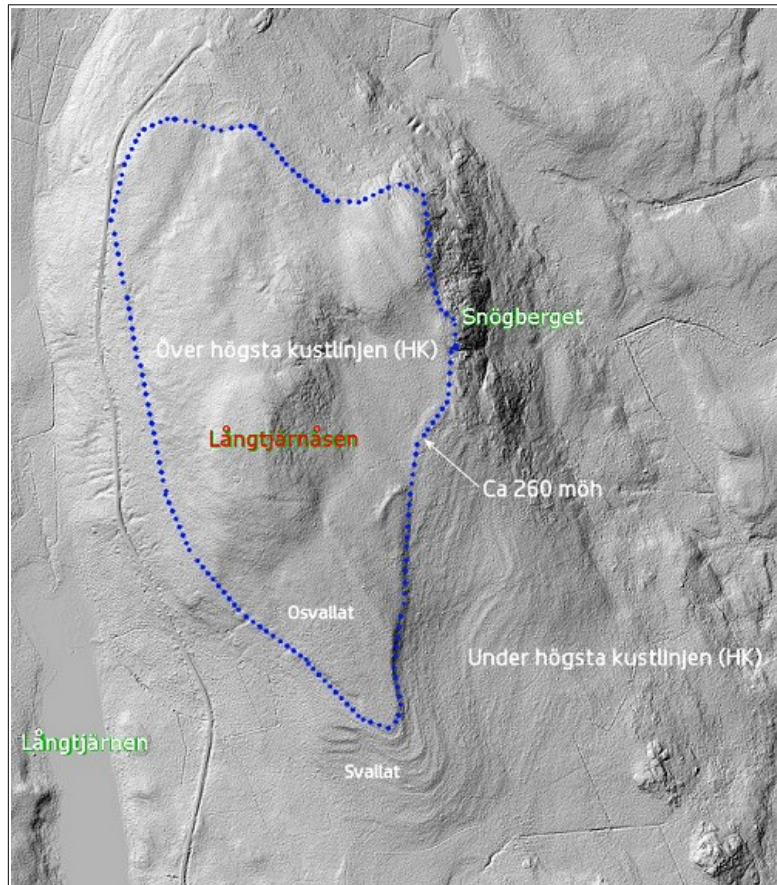


Fig. 65. Terrängskuggningsbild: från Lantmäteriet. Illustration: Gunnar Odell. Långtjärnåsen i förhållande till HK (den nivå dit havet nådde som högst under eller efter den senaste istiden). I söder ser man tydliga tecken på svallning (terassbildningar).

Löfgrens väg

En ca 650 m lång grusväg från garaget som står ca 90 m nedanför korsningen landsvägen AC 600 och "Sörsivägen", fram till Bastuträsk 12. Vägen har förlängts (runt år 2010?) ca 240 m åt öster, över Bastuträskbäcken ("Stigs bilbro") till Braxselevägen. Det står "Lövgrens väg" på vägskylden från det här hållet.

Fig. 66. Foto: Gunnar Odell, 2022. Första delen av Lövgrens väg (nära garaget på 3:44_1). Fotoriktning mot SO. Denna del av vägen finns utsatt på en karta från 1898-99 (H). Den gick vidare mot NV genom Hägna till Klockartomten. Den delen har försvunnit helt.



Löta

Det finns flera platser i byn med det namnet, ofta belägna nära f.d. Fägatan. *Löta. Inhägnad vid sommarladugård. (ASO).* Den enskilda bonden sa nog oftast bara "Löta" om sin plats, men andra lade till ett förled för att kunna skilja dem åt, t.ex. "Roberts löta" och "August Manuels löta". Några "lötor" som kommit till "Namnjaktens" kännedom är:

- * "Lötan på Klockartomten". KÅJ skriver: *Kungsmän hade ganska många SKB-kor (för sin tid sett). Nära sommarladugården, där vägen till fotbollsplanen, Brånävägen, ansluter till "Sveas vägen", den platsen kallades för "Löta" och där brukade korna samlas när det var dags för mjölkning.*



Fig. 67. Foto: Västerbottens museums fotoarkiv. 1950-talet. Kor på "lötan" vid Klockartomten.

- * "Engmans (eller Haralds) löta". Vid f.d. Fägatan ovanför "Lötbacken" på Bastuträsk 2:1 (MBB).
- * "Roberts löta". Vid f.d. Fägatan ovanför "Roberts Lötbacken" på Bastuträsk 2:5. (MBB).
- * "Lötan på Brännan". Vid den stora granen norr om Bastuträsk 355 (1:57). (MP).
- * "August Manuels löta". Mellan Kungsmansgården och Annesmyran på 2:32_1, nära f.d. Fägatan. Ca 200 m V om "Britas tomta". *Efter Johan August* Emanuelsson (f. 1857) "Augustmanuls". (MP). "August Manuls löten". På 3 Bastuträsk, väster om sjön. Dit drev "getaren" på kvällen kreturen från skogsbetet och respektive ägare hämtade där sina kor till mjölkning. (ASO).*

Lötbacken – det finns åtminstone två stycken i byn, se "Löta"!

Magermyran

Namn åtminstone från LS. Ca 2,6 km SO om RefPkt1. Åkrarna och myren SO om "Gustavssons". På dialekt sades nog "Magermyra". *Magermyran. Myr vid Bastuträsk. (LL).* ASO menar att myren hette "Mögermyran". *Myr i Bastuträsk, väster om Tjärnbäcken, 3 km SÖ sjöns sydspets. Möger = myra (djuret). (ASO).*

"Manken"

Enligt MP: *En liten grusås, ner mot bäcken på Rotetorpets mark. Ca 300 m söder om Säggrubba, väster om Braxselevägen. Cirka 20 m lång, 6 m bred och 3 m hög. Välformad som manken på en häst. Märklig att skåda där den låg "utslängd" på åkern. En skapelse av den gamla isälven. Den finns inte längre kvar att se pga. grustäkt (bortgrävd på 1990-talet). Enligt Tor Berg 1991, kallades den för Manken.*

"Maskinhallen" – se "Forsbergs maskinhall"!

"Masten"

Telekommunikationsmasten ca 160 m NNV om RefPkt2. Strax söder om "Kenneths grustag". *Ja, masten kallas helt enkelt för Masten! (CJ). Byggår runt år 2010?*

"Mellantjärnsvägen" – se "Gamla Mellantjärnsvägen"!

Missionshuset – se "Chippen"!

Mittifällan

Namn åtminstone från LS. Stavades "Midtifällan" då. Denna fälla ligger mitt emellan Inrefällan och Sotfällan (se dessa). Det är åkern nedanför f.d. skolan, numera "Byastugan". *Mittifällan – åker vid Sjödammen. (ASO). Kallas "Mitti Fällan" idag. (MP).*

Mittikvarnen

Kvarnplats i B. i Bastuträskbäcken, c:a 800 m S sjöns sydända. (ASO). Då hamnar man vid Kvarnplatsen och där stod inte Mittikvarnen utan Storkvarnen/Överkvarnen – se Säggrubba!

"Mittiåsen"

Namn från jaktlaget. Ca 3,2 km NO om RefPkt1. Ca 750 m SV om Anders-Perstjärnen. *Namnet troligen av att åsen ligger mitt mellan åsarna på Storbrännan (vi brukar säga Storbrännan) och Västerbäck. (CJ). Åsen syns i bakgrunden på fig. 2 (del 1). Norra delen av "Mittiåsen" kallas "Innerst i Mittiåsen" av jaktlaget.*

"Mossgrundet"

"Mösagrunne"/Mossgrundet som ligger mellan "Abbargrunne" och "Storsävelund". Grunt och mycket mossa där. Har markerat det med en "staka" de sista åren. Position (WGS 84) Lat. 64,022736, Long. 19,33818. (CJ).

"Myra" – se Gårdmyran!

Myrkanalen

En ca 2,1 km lång och nästan spikrak sträcka av Bastuträskbäcken, mestadels över Ytterranningarna. Den börjar strax nedanför Fingerborgforsen och slutar ca 400 m VNV om "Bäckbron utat". Innan bäcken rätades ut och fördjupades var den mycket krokig på långa delar av sträckan. NV om "Rävahuvve" hade bäcken förr ett helt annat lopp än där Myrkanalen går idag.

Anledningen till att kanalen skapades var säkerligen att underlätta för flottning av timmer till Hörnån och sedan vidare nedströms. Flottning pågick mellan åren 1870 och 1954. I (MN 1993), s. 38 står det att *den första grävmaskinen kom till byn 1935. Då grävdes det i "kanalen" som det hette. "Myrkanal'n" på dialekt. (MP). I norra rågången på utskiftet 3:44_2 finns en spång över bäcken. Den används fr. a. vid älgjakten. Om det finns spänger på andra håll över det djupa svåröverkomliga "diket" känner jag inte till (ännu). (GO).*

"Myrlägda"

Åkern öster om Nylunda/Sveastorpet, på båda sidor om "Sveas vägen". Det är svart myrjord där. Namn efter HJ.

Fig. 68. Foto: Västerbottens museums fotoarkiv. Evert Larssons samling. Ca 1950.

En del av "Myrlägda" syns en bit bortom grinden (där de tomma hässjorna står).

Grinden har s.k. flygelstängning. Hävarmen har en sten knuten till sig. I toppändan var ett rep knuten till grinden och när grinden öppnades åkte stenen upp för att sedan stänga grinden när den åkte ner.

Kjell-Åke Johansson minns att han som barn lekte just i denna grind. Den var lockande för barn.

Gunnel Karlsson (f. Odell 1936) tror sig minnas att det var vid denna grind som Helge Odell (f. 1905, d. 1936-07-31) omkom i en olycka i samband med byggandet av hans bror Torsten Odells hus på "Kungsmansfällan". Helge hoppade ur en lastbil och skulle öppna grinden för den, men det bar sig inte bättre än att han sedan hamnade under lastbilens hjul och skadades så svårt att han senare avled.



"Myråkern"

Ca 230 m V om Bastuträsk 10. På 3:37_1 intill rågången mot 3:44_1. Namn enligt FO.

Mögermyran – se Magermyran!

”Mörkbacken”

Ca 1,6 km NO om RefPkt2, ca 420 m SO om ”Stenbrottet”. Hette så enligt Alvar Karlsson. Enligt Allan och Bengt Johansson kallades den ”Svartbacken”. Tidigare oerhört mörk och tät ”baklannsgranskog”. (CJ). Idag är där ett ljusst ganska nyupptaget hygge/ungskog (se bild).



Fig. 69. Foto: Gunnar Odell, 2022. Den föredömligt väl röjda Pettersborgsstigen vid ”Mörkbacken”. Fotoriktning mot SSV.

”Naturstigen” – se Såggrubba!

”Nedre kolbotten”

Ca 2 km N om RefPkt2, ca 150 m S om korsningen landsvägen AC 600 och (nya) Västansjövägen. Nedre kolbotten i Bäckmyrbacken. Namn enligt pappa. (CJ).

Nedre Lillnäset

Namn åtminstone från LS. Ett område längs Bastuträskbäcken ca 250 m uppströms Fingerborgsforsen. Det finns en bro där enligt älgjaktskartan, ca 500 m nedströms Smånäsdammet. Se även Lillnäset och Öfvre Lillnäset!

Nils-Pettersberget

Ca 1,7 km SO om RefPkt1, ca 400 m SO Rotetorpet. Braxselevägen går upp över bergets mycket blockrika område. Efter Oskar Sandströms far och farfar som båda hette Nils-Petter. (MP). Enligt RAÄ är namnet efter Nils Petter Tavelin (f. 1819 i Tväråträsk/-bäck, d. 1886). Hans son hette Nils Petter Sandström (f. 1847, d. 1918). N. P. Tavelin bodde på ett torp ca 150 m NO om ”Gustavssons”, ca 600 m VNV om bergets topp, se ”Nils-Petterstorpet”!

”Nils-Pettersblocken”

En samling mycket stora block ca 120-200 m SO-SSO om Nils-Pettersbergets topp. Flyttblocken i Nils-Pettersberget. (CJ). Inga kända namn på flyttblocken finns, men ”Nils-Pettersblocken” är mitt förslag. (GO).



Fig. 70a. Foto: Christer Johansson, 2015. Gunnel Johansson intill ett av de stora flyttblocken på Nils-Pettersberget. Foto-riktning mot norr.

”Nils-Pettersdalen”

F.d. tjärdal i B. öster om Nils-Pettersberget. (ASO).

Hösten 2023 kollade jag (GO) upp på terrängskuggningskartan tre misstänkta stora grävda gropar på Heden. Samtliga visade sig vara f.d. tjärdalar. Av dessa är två kandidater till att vara ”Nils-Pettersdalen”. Den första (alt. 1, röd ring på kartan nedan) ligger ca 200 m SO om vägkorsningen vid ”Hedvägen” och nära (ca 30 m öster om) gamla Brackselevägen. Härifrån är det ca 220 m ned till Nils-Petterstorpet (lila ring). Den andra tjärdalen (alt. 2, blå ring) ligger ca 240 m OSO om den första tjärdalen, endast ca 100 m NO om Nils-Petterstorpet.

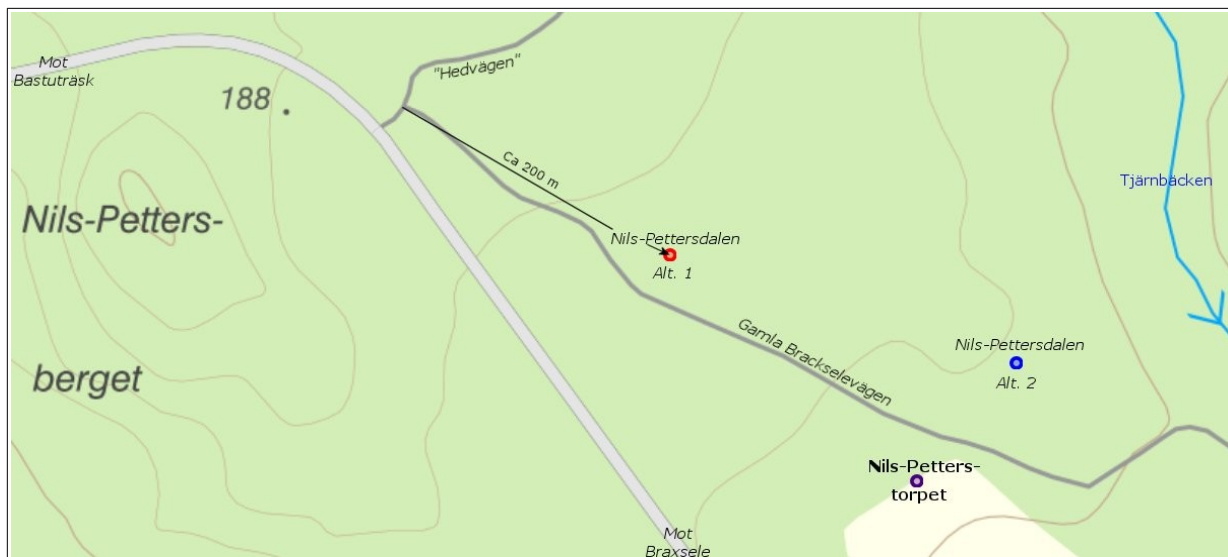


Fig. 70b. Karta: Gunnar Odell, 2023. De två alternativa lägena för ”Nils-Pettersdalen”.

Alt. 1 känns som det troligaste läget för ”Nils-Pettersdalen”. Denna något större tjärdal var synlig från den gamla vägen, varför den torde ha varit mest känd i byn. Det går dock inte att med säkerhet utesluta alt. 2 då denna ligger betydligt närmare Nils-Petterstorpet.



Fig. 70c. Foto: Gunnar Odell, 2023-09-22. ”Nils-Pettersdalen”, alt. 1. Fotoriktning mot söder.

Not. Den tredje tjärdalen på Heden ligger 50-60 m NNO om vändplanen på ”Hedvägen”, nära (ca 40 m väster om) Tjärnbäcken.

Nils-Petterstorpet

Ca 140 m N om "Gustavssons". Om Nils-Petter, se Nils-Pettersberget!

Beskrivning: Husgrund 5x10 m och 0,1-0,5 m² (170-370 gon). Begränsas av jordvallar 2 m br med uppstickande skri - Kallargrop i öst, Murgrund i NV. Avdelad på mitten av jordvall (70-270 gon), beväxt med ett tiotal myrbjörkar och ett tiotal myrgranar.

Fig. 71. Skärmdump: från Riksantikvarieämbetet (RAÄ).



Fig. 72a. Flygbild: från Lantmäteriet, 2022. "Nils-Petterstorpets" läge (röd prick) i förhållande till "Gustavssons" (blå prick).



Fig. 72b. Foto: Gunnar Odell, 2023-09-22. Nils-Petterstorpet låg mellan de avkapade trädstammarna här. Fotoriktning mot öster.

”Norbergs tjännbäcksbränna”

Gammal igenväxt åker ca 2 km O om RefPkt2, ca 1,25 km upp efter ”Norbergs väg” från landsväg AC 600 räknat. Strax väster om Tjännbäcken. *Gammal åker man fortfarande ser resterna av.* (CJ).

Norbergstomten

”Norbergstomta”. Tomtplats öster om sjön. (ASO). Exakt läge är för mig ännu oklart. (GO).

”Norbergs väg”

Ca 1,4 km lång ”traktorväg” från Bastuträsk 52 fram till Bänkmyran i öster. *Traktorvägen, som börjar mellan huset och ladugården hos Norbergs och går österut någon kilometer (till nederst i Brånan).* (CJ). Brånan är här lika med Storbrännan.

Nordinstomten

”Nordinstomta”. Tomtplats i B. vid södra änden av Bastuträsket, uppkallad efter förre ägaren skomakare Nordin. (ASO). Borde vara efter skomakare Per Persson Nordin f. 1874. Hustru Emma Kristina Olofsdtr f. 1872. *Familjen flyttar till Bjurholm och tar även huset med sig.* (MN 1993), s. 130. Det är troligtvis tomten (/de två tomterna) som Rickard Olssons speceriaffär stod på. Bastuträsk 23 och 25.

Nordinsviken

Vik i B. Liten vik i södra änden av Bastuträsket, uppkallad efter en närboende Nordin. (ASO). Se Nordinstomten ovan! Personligen tycker jag att ”Sjödammsviken” (se denna) är ett bättre namn på Bastuträsksjöns sydvästligaste vik. Sjödammets låg där vid sjöns utlopp. (GO).

Nordsidan – se ”Nölsia”!

”Norrbyvägen” – se Brånavägen!

Nybysmyran

Nyby-/Nybysmyran vis LS. ”Nybysmyra” på dialekt. Myr i två delar. Den ena ca 1 km ONO om Kvarntjärnen. Den andra runt ”Gustavssons odling”.

Nybysmyrbäcken

Avvattnar en del av Tjärnmyran, Bänkmyran och Nybysmyran (båda). Rinner ut i Tjärnmyrbäcken NO om Ranningsmyrberget.

Nybyänget

Namn från LS. På Nybysmyran. Troligen låg ängen ca 260 m uppströms ”Gustavssons odling”, dvs. sydligaste delen av den övre Nybysmyran (söder om en gammal kärrväg som gick från norra delen av Heden, bort mot Skogsmyrberget och vidare till Åkerbäck vid LS).

Nydala

Ett torp ca 600 m öster om Abborrtjärnen. Även kallad "Anderssons" (Olle, Paul eller Gustaf som förled). Vid en hemmansklyvning (ägo-styckning) 1898-99 ägde byprästen Anders Israelssons (f. 1860) Nydala (far till Olof/"Olle"). Platsen kallades då "Anners Israels" (MP). Se även (MN 1993), s. 25 & 82. Vägen till Nydala ("Nydalavägen" / "Anderssons väg"), se "Sveas vägen"!

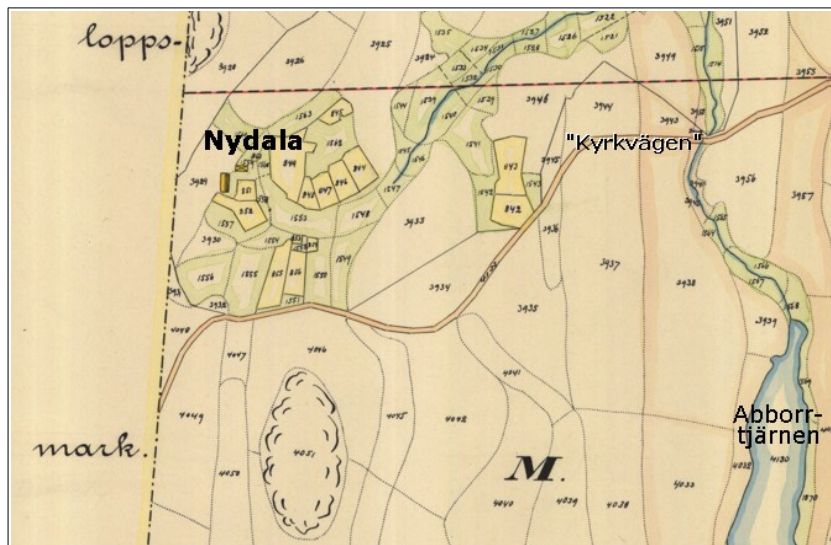


Fig. 73a. Karta: från LS. Nydala eller "Anderssons". Observera att norr inte är riktigt rakt upp på kartan!

Nyfönnemyran

Stort myrkomplex norr om Tjärnmyrberget och upp till Sör-Skivsjömyran. På båda sidor om Nyfönnemyrholmen. Nyfunne-/Nyfunnenmyran vid LS. "Nyfunnenmyran". (ASO).

Nyfönnemyrbäcken

Vid LS Nyfunne(n)myrbäcken. Bäcken mellan Nyfönnemyrtjärnen och Tjärnmyrtjärnen. Efter Tjärnmyrtjärnen byter bäcken namn till Tjärnbäcken (Lilla Tjärnbäcken vid LS).

Nyfönnemyrholmen

Stor "fastmarksholme" på Nyfönnemyran. Ca 3,5 km N om RefPkt2. Nyfunne(n)myrholmen vid LS.

"Nyfönnemyrholmvägen"

En drygt 500 m lång skogsbilväg från landsväg AC 600 ut på Nyfönnemyrholmen. Tämligen nyskapat namn.

Nyfönnemyrranningen

Nyfunne(n)myrrödingen vid LS. Oklart läge, men på Nyfönnemyran någonstans. Skulle ha kallats "Nyfönnemyrranningen" idag om man ska vara konsekvent, men namnet har dött ut.



Fig. 73b. Flygbild: Lantmäteriet 2022. Kan den sydöstligaste ängen på Nyfönnemyran (ca 1,2 km nedströms Nyfönnemyrtjärnen) vara Nyfönnemyrranningen? En gissning än så länge!

Nyfönnemyrtjärnen

2,4 ha stor tjärn ca 3,4 km NNO om RefPkt2. Ca 420 m öster om Nyfönnemyrholmen, väster om Storbrånet. Nyfunne(n)myrtjern vid LS. "Nyfönnemyrtjännna" på dialekt. *Nyfunnenmyrtjärn. Tjärn i B. Enl. skifteskarta för Bastuträsk by av år 1863 bel. inom byagränsen, enl. kGn 56 SV i Degerfors socken: "Nyfännersmyrtjärn".* (ASO). Tjärnen har två utlopp. Kajsamyrbäcken rinner mot NV och Nyfönnemyrbäcken mot söder. Tjärnen ligger 212 m över havet.

Nyfönnemyränget

Nyfunnenmyränget vid LS. På Nyfönnemyran ca 500 m NNV om Tjärnmyrberget.
Se [Områden vid laga skifte!](#)

Nyfällan

Åker nedanför Bastuträsk 90. Namn åtminstone från LS. Norr (och även ett litet område öster) om Fällan (se denna).

"Nygrensskärningen"

En "vägskärning" på landsväg AC 600, ca 625 m norr om infarten till "Västansjövägen".
"Nygrens skärningen" eller "Edward Nygrens skärningen". (MP). CJ skriver: *En bit norr om Bäckmyrbacken längs Skivsjövägen (där de flacka myrarna vidtar efter uppførsbacken). Namnet kan vara efter "vägbasen" Edvard Nygren på den tiden vägen byggdes/renoverades.*

Nygärdan

Torpställe kanske från tidigt 1800-tal. *Nygäla.* (MP). Ca 750 m SSV om RefPkt1, ca 230 m SSO om Nylunda/Sveastorpet. Ligger på 3:44_1 idag. Byggnaderna fanns utritade vid LS (se figur nedan), men inte på en karta från 1899. Åker å nr 2 Bastuträsk. (LL). Borde vara nr 3 (jfr. Nygårdslägdan). Se även (MN 1993), s. 25. Inte mycket har hittills kommit fram om vilka som bott där under årens lopp.

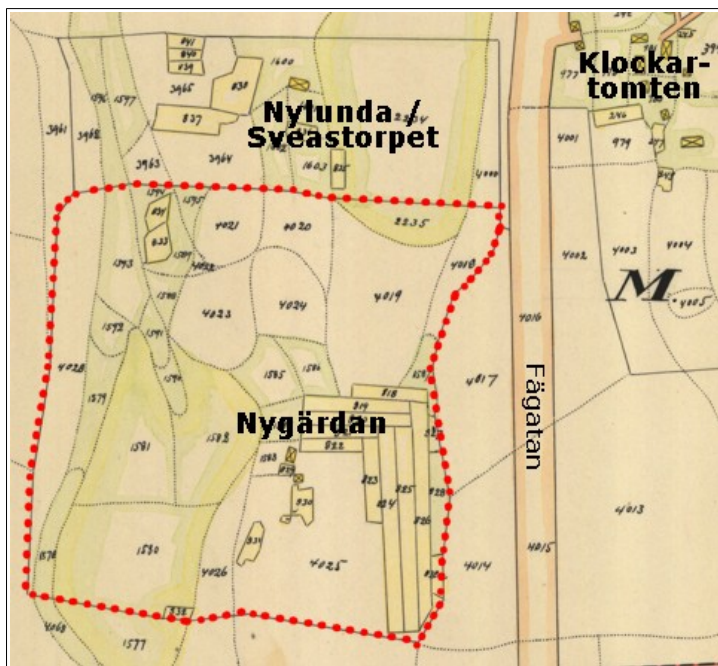


Fig. 74. Karta: från LS. Nygårdan. Husen stod i västra kanten av den uppodlade åkern (under g:et). Observera att norr inte är riktigt rakt upp på kartan!



Fig. 75. Flygbild: från Lantmäteriet, 1960. Åkern vid Nygärden när den var som störst. Bosättningen låg vid röd prick. Idag skogsmark. Den djupplöjdes och planterades ca 1965 av Torsten Odell m.fl..



Fig. 76. Foto: Gunnar Odell, 2022. Platsen (bakom de närmaste träden) där husen på Nygärden stod på 1800-talet. Endast ett par urgröpningar i terrängen och kanske någon hörnsten skvallrar om att här fanns ett torp. Fotoriktning mot NV.

Nygärdslägdan

Nygärdslägda. Åker å nr 3 Bjurholm. Lägda = åkerlinda. (LL). Är förmodligen åkern på Nygärden, se fig. 75. På dialekt ungefär: "Nygärsläjdä". En väg ledde hit från Klockartomten, kallar den "Nygärdsvägen" (GO). Vägen i sin helhet kunde skönjas på 1970-talet. Idag (2022) har ca 1/3 av den försvunnit.

Nygärdsmyran

Myren väster om Nygärden. "Kron diket" löper tvärs igenom myren. Området mellan Nygårdsmyran och Nygärden kallades "Nygärdsmyrans hårdvall" vid LS.

Nylunda

1800-talstorp ca 650 m SV om RefPkt1, ca 250 m VSV om Klockartomten. Känd som Sveastorpet idag. *Torp i B. på 3 Bastuträsk, 500 m SV sjöns sydspets. Tidigare bebott av smålänningen, rallaren Sven Johan Svensson Svea.* (ASO).

Nylunda avsåndrades 1860-02-18 för en tid på 50 år. Det finns en del skrivet om detta torp, se bl.a. (MN 1993), s. 25. Att kalla torpet för Sveastorpet är oegentligt, för vad jag (GO) förstått så bodde Sven Johan Svensson Svea (f. 1846, d. 1902) nog där i högst ett år. Rättare vore "Boströms torpet" efter Johanna Margreta Boström (f. Andersdotter 1839). Hon bodde där i åtminstone 31 år innan Sven kommer in i bilden. Johanna Margreta var först gift med skräddaren Jonas Boström (f. 1837). Han drunknade i Lillarmsjö 1880. Johanna Margreta gifte om sig 12 år senare (1892) med Svensson Svea. Han var sedan 1891 tillfälligt arbetare åt (Martin) "Kungsmans", han som då ägde Nylunda. Direkt efter giftermålet flyttar de till Norrbotten, för i 1900 års folkräkning står det att Sven var "gift m. Johanna Margr. Boström, å Piteå hosp.". I (MN 1973), s. 12 står att deras son Henning (f. 1881) utvandrade till Amerika. Det är fel, för Henning var Sven Johans son från sitt äktenskap i Småland.

Vid LS stod torpets boningshus ute på åkern ca 45 m VNV om den ladugård som nu är kvar (se karta i fig. 74). Det köptes och flyttades omkring år 1900 av Gustav Nordlund. Ägs numera av Roger Nyberg. Troligen Bastuträsk 40.



Fig. 77. Foto: Gunnar Odell, 2020.
Ladugårdsdörr med charm vid
Nylunda/Sveastorpet. Fotoriktning
mot V.

Nyröddet – se Raddet!

Nyverket

Ett "nyverk" betyder ungefär en nyodling. Det finns åtminstone fyra "Nyverket" i Bastuträsk:

- 1 Nyverket, NV om sjön. Ca 350 m S om RefPkt2.
Namn från LS. *Åker i B. vid sjöns nordvästra strand.* (ASO).
Utan att ha direkta belägg skulle jag tolka "Nyverke" som ett uttryck som motsvarar det vi i dag kallar nyodling, ofta en bit bort från den centrala byamarken. För det var ju det som det var frågan om, att skapa ny odlingsmark. "Ett nytt arbete", "Ett nytt verk", "En Nyodling", "Nyverke" och "Nyvärke".
- 2 Nyverket, NO om sjön. Ca 650 m O om RefPkt2.
Namn från LS. På Anders-Persbergets SV-sluttning, vid Bastuträsk 96.
- 3 Nyverket O om sjön, *ca 360 m upp efter "Norbergs väg"*. (CJ).
- 4 Nyverket V om byn på Gårdmyran. "Nyvärkä". *Nyodling av August Emanuelsson "Augustmanuls" på Långtjärnsens östra sluttning.* (MP).

Nyverksraningen

Ca 400 m S om RefPkt2. *Röjning i Bastuträsk, äng vid Nyverket.* (ASO).

Troligtvis på båda sidor om bäcken/diket som går där. Kan också ha innefattat en del av sjöstranden. "Nyverksröjningen" i ett lagfartsprotokoll från 1885 (LP). Norra gränsen för torpet Sunnansjö nr 1 (se nedan) gick längs "utloppsdiket" till sjön där.

"Nyverksudden"

Vid Nyverkets (1) norra del finns en liten udde som kanske borde ha ett namn. "Nyverksudden" är mitt förslag. (GO).

Nyverksviken

Viken strax SSO om Nyverket (1).

Nyverksviken. (LL).

Karles vika. (MP). ”Karles” = Karl* Johan Olsson (f. Olofsson) 1892-07-30, d. 1975-02-22.

Karl-Ohls viken. (ÖJ).

Kal-Osch viken. (TO).

”Ranningsviken”, oklar källa. (Viken utanför Vikranningen).

Wikrödningsviken. (LS).

Nyverksåsen

Ca 360 m upp efter ”Norbergs väg” vid Nyverket (3). Verner, Filip, pappa, Östen, Arndt, Haldo, m.fl. kallade denna ås Nyverksåsen. Oftast sa de Nyverket. Kallas fortfarande så trots att det inte är något nytt hygge (nyverk) längre. Avsåg åsen från ”Norbergs väg” och ca 150 meter utöver (mot SO). (CJ).

”Nyåkern”

Ca 220 m VNV om Bastuträsk 12.

Åkern är numera beskogad. Namn enligt FO (1970-talet). Har frågat markägaren Stig Löfgren om de hade något namn på åkern förr, men han har inte hört något. (GO).

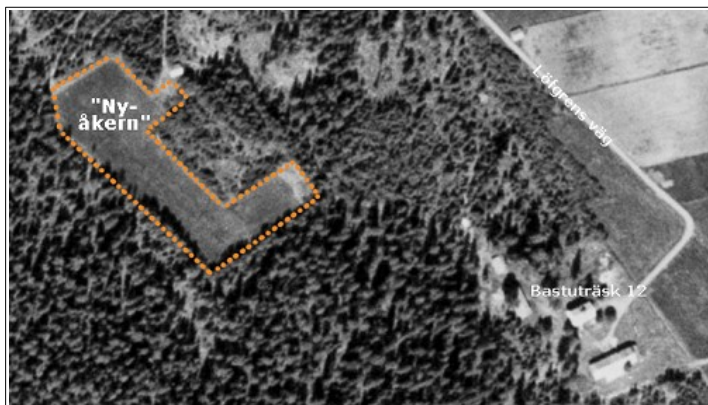


Fig. 78. Flygbild: från Lantmäteriet, 1960. ”Nyåkern” inom orangeprickad linje. Bastuträsk 12 nere t.h.

”Nyåkertjärnvägen”

Gamla kärrvägen (vid LS) från Bastuträsk, över Bräntet, till Nyåkerstjärn. Den del som går upp mot Bräntet idag kallas ”Bräntetvägen”.

”Nölsia”/Nordsidan

Nordsidan. ”Nölsia” på dialekt. Del av Bastuträsk by, den på nordöstra sidan om sjön belägna halvan av byn. (ASO). Jämför ”Sörsia”/Sydsidan!

”Odells väg”

En del av 1800-talskärrvägen (samfällad byaväg) som gick från Sotfällan (Bastuträsk 320), via Torparefällan och Kungsmansfällan, till södra delen av Kvarngärdan (Bastuträsk 12). Avser ungefär sträckan mellan de två gårdarna på Bastuträsk 20 (kallades ”Vägen mellan gårdarna” före ca år 2010). Längs Kvarngärdan kallas (bya)vägen numera ”Löfgrens väg”.

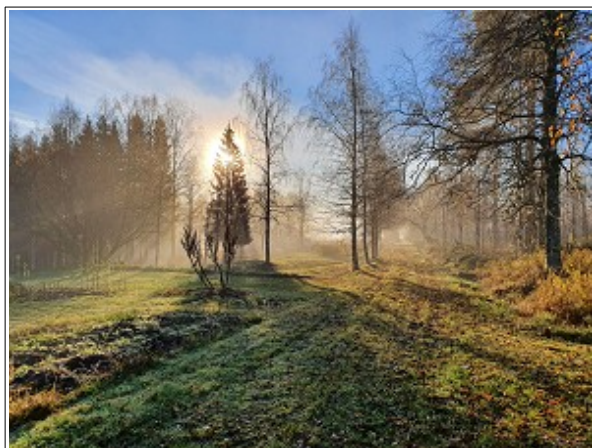


Fig. 79a. Foto: Gunnar Odell, 2021. Den sydligaste delen av ”Odells väg”. Mestadels gräsbeväxt idag.

”Odlingen”

Det finns flera ”Odlingen” i byn. Man måste ha ett förled för att skilja dem åt, vilket de ibland inte har. Där det inte har funnits något, har det angetts ett lämpligt sådant. Här är några som kommit till kännedom:

- * ”Kjells odlingen”, (se denna).
- * ”Olssons odlingen”, (se denna).
- * Engmansodlingen/Haraldsodlingen, (se Engmansodlingen).
- * Götesodlingen/Robertsodlingen, (se Götesodlingen).
- * Gustavssons odling(en), (se denna).
- * Hanses odling/Konfrids odling, (se Hanses odling).
- * ”Långodlingen”, (se denna).

”Olles vika” – se Brännviken!

Ol-Isaksfällan

Åker i Bastuträsk ovanför Ol Isaksviken. (ASO). Oklart läge, se dock bildtext under Ol Isaksviken nedan.

Ol-Isaksviken

Vik i Bastuträsk i sjöns sydvästra del. (ASO). Oklart läge, men se hypotesen i bildtexten nedan.



Fig. 79b. Flygbild: från Lantmäteriet. En första hypotes är att Ol Isaksviken ligger vid röd pil och Ol Isaksfällan vid blå pil. MP tror dock inte på att fällan låg här, men kanske på en liten långsträckt kulle strax söder om dalsänkan närmare sjön (norr om vedstaplarna på bilden).

”Ols Jacks Fälla”

Något oklart läge, men är kanske samma som Inrefällan vid LS. Området nedanför (NO om) Bastuträsk 330 (fastigheten 2:25). I (MN 1993), s. 26 står osammanhängande om ”Ol Jacks Fälla”.

”Ol Svenssons mora”

Lär ha varit ett torp i närheten Nyverket NO om Bastuträsksjön. ”O Svens Mora”. (PG, CJ). Något oklart läge. Mer än vad som står i (MN 1993), s. 26 (och möjligen på s. 108?) vet vi just nu inte.

”Olssons odlingen”

Odlingen. (TO). Alternativt ”Olsins odlingen”. Åker ca 575 m S om RefPkt2. Öster om ”Sörsivägen” vid Bastuträsk 365. *Upptogs troligtvis av någon som hette Olsson. Johan/Karl/Olle Olsson. Dan Olsson (son till Karl Olsson f. 1892, d. 1975) tog sig någon gång på 70-talet namnet Olsin.* (MP). Namnbytet skedde 1965-01-26 enligt TO.

Per-Johannesgrinden

CJ skriver: *Jag gick stigen från Åkerbäck till ”Per-Johannes torpet” med Alvar Karlsson för många år sedan. Då vi kom till denna plats (en liten svacka) berättade han att dom på Åkerbäck kallade platsen för ”Per-Johannes Le'e”. På fastighetskartan står det grind, men vi har alltid sagt ”le'e”. Ca 3,3 km ONO om RefPkt1. Ca 270 m OSO om Åkerbäckstorpet.*

”Per-Johannes torpet” – Det finns inga hus där idag, se Per-Johannesgrinden för position!

Pettersborgsstigen

Väl röjd stig (åtminstone första halvan från byn räknat) över södra delen av Anders-Persberget och Tjärnmyrberget, över Tjärnmyran, Storbrännan, och bort mot Pettersborg som ligger ca 4,9 km NO om RefPkt2. Se fig. 8 där stigen syns vid ”Anhalten” nedanför Tjärnmyrberget. Se även fig. 69 vid ”Mörkbacken”! Stigens sträckning framgår kanske bäst under länken [här](#) !

”Plåtbron”

Bro av plåt över Tjärnbäcken längs Åkerbäcksvägen. Ca 1,4 km ONO om RefPkt1, ca 270 m SSO om ”Hanses odling”. *Jag tror att det var Alvar och Sune Karlsson som hade lagt plåtarna som en bro över Tjärnmyrbäcken (= Tjärnbäcken) en gång i tiden. Bron är efter ”Traktorvägen mot Åkerbäck”. Tyvärr kördes bron sönder av skogsmaskiner i slutet av 2010-talet. (CJ).*



Fig. 80. Foto: Christer Johansson.
”Plåtbron” över Tjärnbäcken på Åkerbäcksvägen.

Pärlandsberget

”Pärlandsberge”. Bergknall i B. vid kärrvägen mot Bjurholm. Potatisland på sluttningen. Pär(en) = potatis. (ASO). Den första bergknalle med mark lämplig för odling av potatis längs gamla Kyrkvägen bör vara den höjd som ligger ca 180 m öster om Bastuträsk 305 (Nydala/”Anderssons”). Man kan också se spår av odling där på sydvästra kanten.

Namn som börjar på Q

För alla sådana namn från 1860-talet har Q bytts ut mot K. Listar namnen här bara:

Qvarnbäcken, Qvarnfällan, Qvarngärdan, Qvarnnäset, Qvarnrödningen, Qvarntjern, Qvarntjernbrännan, Qvarntjernmyran, Qvarntjernvägen och Qvarnänget.

Raddet

Namn från åtminstone LS, men kallades Nyröddet (ungefär lika med "den nya röjningen") då. Ca 330 m V om RefPkt2. Åker å nr 1 Bastuträsk. radd = röjning. (LL). Ågdes av Albin Andersson, skomakare i byn. Nyodlad av ???. I rå med "Odlingens" ("Kjells odlingens") norra sida. (MP). Har även kallats "Albins Radde". (MP). Även "Röddet" har jag sett skrivet. (GO).



Fig. 81a. Foto: Christer Johansson.
En saltsten brukar placeras ut i västra kanten av Raddet.

"Raningen"

Det finns många raningar/"ranningar" i Bastuträsk, t.ex. Nyverks-, Kvarn-, Björn-, Rot-, Lill-, Sjö-, Skaller-, Ytter- och Storrningen. Här ytterligare en som oftast bara benämns "Raningen" och ligger längs Bastuträskbäcken (vid den nya stigen "Bäverstigen"). Man skulle kunna kalla den "Kungsmansraningen" (ligger på Kungsmansfällan) eller "Odellsraningen" (markägare sedan 1936). Se vidare: <https://privat.bahnhof.se/wb922996/Raningen.html> ! SL kallar Kvarnranningen för enbart "Raningen" också.

Ranningsmyran

En stor myr i Bastuträsks sydligaste del. Ca 4,5 km SO om RefPkt1. Kallades Rödningsmyran vid LS. "Ranningsmyra" på dialekt. (MP). Det finns två myrholmar och en "myrhalvö" på Ranningsmyran. Har inte sett eller hört några namn på dessa, förslag: Ranningsmyrholmen, Ranningstjärnholmen och Ranningmyrsudden, se fig. här intill. (Ranningsmyrberget ligger strax öster om myren, mestadels utanför Bastuträsks område).



Fig. 81b. Flygbild: Lantmäteriet, 2022. Förslag på nya namn, från norr till söder på Ranningsmyran: Ranningsmyrholmen, Ranningsstjärnholmen och Ranningsmyrudden.

Ranningsmyrberget – lågt berg/låg ås öster om Ranningsmyran. Se fig. 81b ovan.

Ranningsmyrtjärnen

Tjärnen ligger på den stora Ranningsmyran. Kallades Rödningstjern (på något ställe Rödningstjern) vid LS. *Ranningsmyrtjärna*. (MP). Tror att det enbart finns ”tusen-bröderabborrar” där. (GO).

”Ranningsviken” – se Nyverksviken!

”Rensiolon”

Samerna hade en byggnad/rensilos för utfodring av renar på Åsarna omkring 1980 och flera år därefter. Även om silon är borta går platsen fortfarande under detta namn. (CJ). Ca 3,5 km SO om RefPkt1.

”Rickards tomten” – se ”3:43”!

Risfällan

Åkrarna omkring Bastuträsk 227, öster om Torparberget. Torpet ”Under Lille Jon Jons” ska ha legat här någonstans (MN 1993), s. 26. *Åker i B. strax norr om Kvarnnäset.* (ASO).

Enligt ett ”avsöndringsdokument” från 1886 skulle det ha funnits en Risfällan mellan Brännan och Bäckbacken (kanske menas Fällbacken?). Denna uppgift är dock svårtolkad och osäker! Tor Bergs f.d. Torparbergets trapbana låg på Risfällan.

”Roberts fors”

Liten fors i Bastuträskbäcken väster om Bastuträsk 216. Ca 25 m nedströms tvättstugan som står där. Namn enligt FO på 1970-talet. Syftar på Robert Lundberg som tidigare bodde i B-tr. 216. Se vidare på: <https://privat.bahnhof.se/wb922996/Robertsfors.html> !

Robertsodlingen – se Götesodlingen!

”Rogers väg”

Den ca 1,7 km långa skogsbilvägen börjar vid landsväg AC 600 nedanför Bastuträsk 40. *Roger Nyberg anlade denna väg och kallas därför Rogers väg. Efter förra höstens (2021) avverkningar längs vägen, samt i slutet av vägen, är vägen nu rena ”autostradan”.* (CJ).

Rosenbacken

Ca 420 m NNO om RefPkt1. Runt Bastuträsk 33. Namn åtminstone från LS. *Åker i Bastuträsk – på 1 Bastuträsk, öster om sjön. Namnet torde ha uppkommit på grund av områdetets rikedom på ängsblommor.* (ASO).

Rotebacken – se Rotetorpet!

”Rotepasset”

Jag vandrade i somras (2022) längs den gamla kärrvägen från Rotetorpet till Heden och kom till ett smalt ställe mellan två höjder, se röd prick i figuren nedan. Det kändes som ett litet bergspass och namnet ”Rotepasset” plockade upp i huvudet. Alltså, mitt förslag på nytt platsnamn i Bastuträsk. (GO). Ca 1,5 km SO om RefPkt1. Till skillnad från alla andra pass som nämns i detta dokument är detta inte ett älgpass.



Fig. 81c. Karta: från Lantmäteriet. Illustration: Gunnar Odell. "Rotepasset" position vid röd prick.

Rotetorpet

Ca 1,3 km SO om RefPkt1. Söder om Torparberget. Kallades både "Rotetorp" (på kartan) och Rotetorpet/Sk(e/i)dberget (i registret) vid LS. Enligt MP ska "Rotebacken" finnas där i närheten. Är troligen backen längs gamla vägen upp mot f.d. torpet. På älgjaktskartan står det "Rote". (Magnus Stenberg). Se vidare (MN 1993), s. 22-24!

Rotgårdan

En åkerteg öster om Bastuträsk 344 som kan ha att göra med "soldatrotet" före laga skifte? Andra namn i direkt anslutning till denna gårda är: Soldattorpet, Soldatgårdan och Soldatrotan.

Rotranningen

Ca 1,2 km NNV om RefPkt2. Kring de sista 250 metrarna av Vinmyrbäcken innan den rinner ut i Bäckmyrbäcken. Rotrödingen vid LS. *Rotranningen. Äng vid Vinmyrbäcken, Bastuträsk.* (LL).

Rotåkern

Åker i B. På åkern har rovor odlats. (Har ingenting med Rotetorpet att göra.). Rovland på Gösta Plejes ägor, Bastuträsk 2?. (ASO). Låg på 2:17. (MP).

"Rundtegen"

Liten åkerteg runt ett stenröse på 3:17_1 (i Sotfällan). Ca 230 m NNO om ladugården på Nylunda/Sveastorpet. *Uppbruten av Helge Johansson på 1950-talet.* (MP).

"Ruta"

Liten åkerteg ca 180 m NNV om Abborrtjärnens nordspets, söder om "Sveas vägen" (vägen till Nydala/"Anderssons"). Namn enligt HJ.

"Rävarumpa"

Ca 3,7 km nedströms Bastuträskbäcken från RefPkt1. Ett myrområde på båda sidor om Bastuträskbäcken/Myrkanalen. Ytterranningarnas nordligaste del. Räfvarumpan vid LS. Läs om "räven" på myren här: <https://privat.bahnhof.se/wb922996/pdf/Rafvarumpan.pdf> !

"Rävahuvve"

Ca 4,7 km nedströms Bastuträskbäcken från RefPkt1. Ca 600 m VSV om Ranningsmyrtjärnen. Väster om Braxselevägen/"Åsvägen" på utskiftet 3:17_2. Ytterranningarnas sydligaste del. Namngivare: GO, 2022. Läs mer om "Rävahuvve" under länken här: [Rafvarumpan.pdf](#) !

Röddet - se Raddet!

Rödningen

Se Ytterranningarna och Yttre Rödningen! Obs! Vid LS fanns det ”Rödning” på flera håll i Bastuträsk, mellan Vik- och Lagranningen för att bara ta ett exempel. Definition av ”rödning”: se Annesmyrrödningen!

Rödningsmyran – se Ranningsmyran!

Rödningsmyrtjern – se Ranningsmyrtjärnen!

Rödningsmyränget – Inte lokaliserad ännu, men borde ligga på Ranningsmyran någonstans!

Rödningstjern – se Ranningsmyrtjärnen!

Rörmyråsen – se Jenmyrliden!

”Röttaget”

Röttag, eller torvtäkter, finns det många av i Bastuträsk. Här endast några exempel:

- * ”Röttage(t)”. På fastigheten 1:10 vid korsningen ”Sörsivägen” och ”Gammfällvägen”. (MP, TO).
- * ”Byns allmänna röt- eller myrtag”. Se ”Lertaget”!
- * ”Röttag”. Delades av bröderna Ludvig 2:16, Jakob 2:17, och Israel 2:18. (MP).
- * ”Rötplats”. Ludvigs rötplats 2:16. (MP).
- * ”Rötplats”. Rötplats för Jakob 2:17, och Israel 2:18. (MP).
- * ”Röttaget på Nygårdsmyran” (i nordöstra delen av myren. 3:44_1). (GO).
- * ”Rötplatsen”. Liten rötplats nära Bastuträsk 365. (TO).
- * ”Torstens röttag”. Ca 2,6 km N om RefPkt2. Se vidare ”Torstens röttag”!
- * ”Röttaget på Bänkmyran”. Vid Åkerbäcksvägen strax nedanför Storbrännan. (CJ).



Fig. 82. Foto: Gunnar Odell, 2022.
Röttaget på Bänkmyran vid
Åkerbäcksvägen.

MP skriver: *Har en känsla av att röttag och rötplats var lite olika saker. Röttag = där man tog torven och rötplats = där man bearbetade fram den färdiga ”rötan”/torven, bl.a. genom att harva sönder den. De kan dock ha sammanfallit, för jag vet att på Lövön så högg, hässja och harva man sönder torven på samma plats.*

”Simonsviken”

Liten vik väster om Tornabben, ca 780 m NV om RefPkt1. ”Simons vika”. Simon Olsson var kusin till Olof och Karl Olsson. (MP). Om Olof och Karl, se Brännviken och Nyverksviken. MP (Bastuträsk 356) är nu inne på att ett bättre namn för viken är ”Tornabbviken”.

”Simon Eklunds torp”

I NO delen av byn. Huset stod på backen ovanför 1992 års badplats vid rönnen på Märta och Mats-Erik Nybergs ägor. Huset flyttades till andra sidan sjön vid LS. (MN 1993), mitt på s. 26.

”Sinai berg”

En brant slänt mot öster nedanför Bastuträsk 328 (f.d. lärarbostaden). Ca 170 m V om RefPkt1. Skogsbacke i Bastuträsk. Brant backe 150 m V Bastuträskets sydspets. (ASO).

Enligt ÖJ (muntligen 2022) har det förekommit religiösa musikuppträdanden från lärarbostaden med publiken placerad nedanför backkrönet.

MP skriver: Jag bodde mina första 7 år i detta hus som kallades för Lärarbostaden. Min mamma var småskolelärarinna. Vi åkte skidor i den som barn och den var ”förskräckligt brant”. Det var som en smal ränna ner och när den börja plana ut, där stod en gran till höger, som man alltid var rädd att åka in i. Vi byggde också hopp som vi ”träna“ backhoppning i.

I lärarbostaden har också skolundervisning skett på nedervåningen. (ÖJ, MP).

Sjöbacken

Ca 220 m NO om RefPkt1. Sjöbacken/Sjöbacka åtminstone från LS. Sjöbacken – uppodlad höjd vid sydöstra änden av Bastuträsket. (ASO). Notera att grannbyn Åkernäs kallades Sjöbacken förr i tiden. Enligt ASO kallades vägen från Bastuträsk över Långtjärnåsen och dit för Sjöbackvägen (se denna).

Sjöbackmyran

Namn åtminstone från LS (då även Sjöbackmyran – felstavning?). Myr ca 500 m OSO om RefPkt1. Söder om Sjöbacken och ner längs Lortbäcken. Öster om Bastuträsk 215 och 219.

”Sjöbacknäset”

Liten udde/litet näs ca 160 m NNO om RefPkt1. MP kallar det lilla näset i sjöns södra del (halvön som går ut i sjön i nordvästlig riktning) för ”Emmys Udden” efter Emmy* Erika Eriksson (f. 1904, d. 1998) som bodde i huset strax söder om udden. Ett ”nytt” namn skulle kunna vara ”Sjöbacknäset” då näset/udden ligger nedanför det som kallats Sjöbacken sedan länge (åtminstone från LS). Bastunäset i sjöns norra del ligger på samma isälvsås.

”Sjöbackviken”

Vik ca 250 m NNO om RefPkt1. Viken nedanför (öster om ”Sjöbacknäset”/”Emmys udden”), som jag inte har sett något namn för hittills, skulle kunna kallas ”Sjöbackviken”. (GO).

Sjöbackvägen

Väg mellan Bastuträsk och Sjöbacken (numera Åkernäs). (ASO). ”Vintervägen till Åkernäs över Långtjärnåsen”. Sträckning osäker. Enligt Folke Tengrell (f. Johansson) fick han ibland ploga den vägen redan som 7-åring, ”Hästen visst vägen”. (MP). Sträckningen framgår på kartan från LS, se: https://privat.bahnhof.se/wb922996/bilder/Vagar_stigar_Bastutrask.jpg. Vägen syns endast bitvis idag pga. omfattande skogsbruk i området (de gäller f.ö. många andra gamla vägar/stigar i Bastuträsk). Nu för tiden kallas vägen bara ”Traktorvägen”. För 10 år sedan (2012) sa vi ”Traktorvägen utarne Långtjärnåsen”, dvs. traktorvägen som går västerut från Sörsivägen och upp/utmed Långtjärnåsen. (CJ). Se även ”Åkernäsvägen”!

Sjödamm

F.d. dammanläggning vid RefPkt1. Sjödamm – damm i Bastuträskbäcken vid sjöns utlopp. (ASO). Hon kallar det på ett ställe även ”Sjödammen”. Mer att läsa om denna dammbyggnad finns i Margit Nilssons bok (MN 1993 på s. 37).



Fig. 83a. Artikel: från Umebladet 1906-05-21. Samtliga dammar i Bastuträsk skadades vid en kraftig vårflood. Vinmyrdammet ligger några hundra meter utanför Bastuträsk område, där Västan-sjövägen korsar Vinmyrbäcken (strax öster om Tribladtjärns NR).

”Sjödammsviken”

Viken i Bastuträsksjöns sydligaste del. Norr om f.d. Sjödamm, strax N om RefPkt1. Namnförslag 2022. (GO). Har troligen under en tid kallats ”Nordinsviken”. (ASO).

”Sjön” – se Bastuträsket!

Sjöranningen

Strax N om RefPkt2, samt även öster om Bastunäset kring Bäckmyrbäcken. Sjörödningen vid LS. ”Rödning” (efter ordet röjning) har med tiden kommit att bli ”rödjning”, ”raning” och ”ranning” i byn. Dessa fyra begrepp får i de flesta fall ses som synonymer i Bastuträsk. Ordet rödning är äldst och ranning yngst.

Sjöranningsviken

Viken väster om Bastunäset, den som går upp mot RefPkt2. Efter Sjörödningen (vid LS) norr om viken. Kallas lokalt ”Bakvika”/”Bakviken” (ÖJ, MP, CJ, KÅJ, m.fl.). Borde kanske kallas ”Västra Sjöranningsviken” eftersom viken öster om Bastunäset också låg utanför Sjörödningen. Jämför ”Östra Sjöranningsviken”/”Hitervika”.

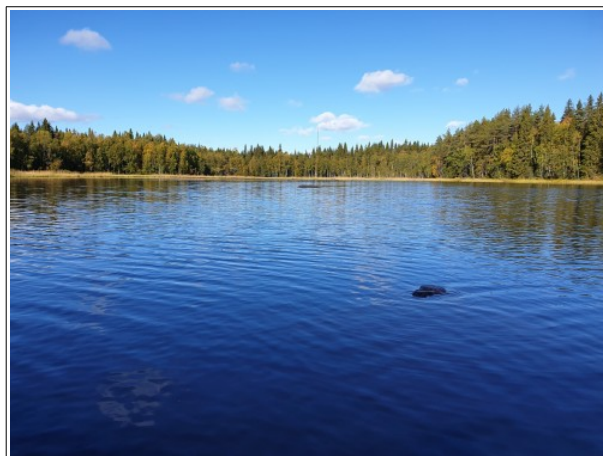


Fig. 83b. Foto: Christer Johansson.
”Bakvika” eller Sjöraningsviken sedd
utifrån sjön. Fotoriktning mot NNV.

Sjösvedjan – Såg namnet i (MN 1993), men återfinner det inte. Oklart läge. (GO).

Skallerranningen

Skallerrödningen vid LS. Ca 600 m N om RefPkt2. Längs Bäckmyrbäcken norr om Lillranningen, söder om Bäckmyran. En flik av Skallerranningen går västerut längs diket över Klintmyran. *Skallerranningen. Røjning i B. Fuktig ängsmark vid Vinmyrbäcken 1 km norr om Bastuträsket. Marken tuvig och ojämn att köra på, det skakar 'skäler' för den som sitter på lasset.* (ASO). Förvånande att ASO skriver Vinmyrbäcken, då hon på andra ställen anger bäckens namn som Bäckmyrbäcken! *Skallerranningen. Äng vid Vinmyrbäcken Bastuträsk.* (LL).

Skatan

Numera ungskogsbeväxt fastmark S-SV om Sör-Skivsjömyran, ca 4 km N om RefPkt2. Kallades Skivsjömyrberget vid LS. ”Skatanvägen” går över området och slutar i nordöstra kanten av Bräntet.

”**Skatanvägen**” – se Skatan!

Skedberget/Skidberget – se Rotetorpet!

Skivsjömyran – se Sör-Skivsjömyran!

Skivsjömyrberget – eller Skivsjömyrberget, se Skatan!

Skivsjömyrbäcken

Bäcken som rinner över södra delen av Sör-Skivsjömyran (se denna). Strömriktning mot norr.

Skivsjömyrlandet

Skivsjömyrlandet/Skivsjölandet vid LS. Antagligen myrområdet mellan Bäckmyrbäcken och Sör-Skivsjömyran. Delar av området kallas Spångmyran (se denna) idag enligt CJ.

Skivsjömyrstretet

Skivsjömyrstretet vid LS. *Myrhals i B. i Skivsjömyran nära gränsen till Degerfors. Stret = starrbeväxt del av myr. (ASO). Stret = lång smal fuktig äng. (LL).* I ett "avsöndringsdokument" från 1886 ska det ha legat någonstans på "Skivsjömyren". Oklart vilken del av Sör-Skivsjömyran som avsågs, men gissningsvis i nordöstra delen på skiftet 1:12_2. Jämför med Vinmyrstretet!

"Skivsjömyrvägen"

Troligen en vinterväg över Sör-Skivsjömyran, att döma av kartan från LS.

Se: https://privat.bahnhof.se/wb922996/bilder/Vagar_stigar_Bastutrask.jpg.

"Skivsjövägen"

Liktydigt med landsväg AC 600 (se denna). Söder om byn kallas den företrädesvis "Bjurholmsvägen", norr om "Skivsjövägen". Hur den gamla kärrvägen till Skivsjön gick är oklart, men det borde ha varit öster om Sör-Skivsjömyran på mer fastmark. Vägen kallades Skivsjövägen vid LS.

"Skjutbanan på Gustavssons"

Ca 2,5 km SO om RefPkt1. Ca 225 m öster om "Gustavssons", i kanten mellan åkern och myren på Magermyran. Har skrivit "Gamla skjutbanan" på kartan till detta dokument för att korta ned namnet något. *Innan Thor Berg gjorde i ordning sin skjutbana hemma hos sig, "Torparbergets trapbana", hade han en skjutbana här. Den användes under slutet av 1980-talet. Man kan se skjutvallen på åkern öster om Gustavssons i syd-östra hörnet av åkern. (CJ).*

Skogsmyrberget

Ca 3 km O om RefPkt1. Ca 900 m söder om torpet på Åkerbäck. "Halva" berget ligger inne på Bastuträsk's område.

"Skogsmyrladun"

Ca 2,8 km OSO om RefPkt1. Ca 1 km söder om där stigen mot Åkerbäck börjar vid Lillbergsvägen. Älgpass vid Skogsmyrberget. *Alvar Karlsson och pappa benämnde denna plats som Skogsmyrladun. (CJ).*

Fig. 84. Foto: Erik Norberg, 2020. Simon Johansson står här på älgpasset "Skogsmyrladun" och blickar ut över ungsbogen till höger i bild. Fotoriktning mot väster.



”Skolan”

”Byastugan” eller rättare Bastuträsk byastuga. Bastuträsk 326. På jaktlagets karta står ”Gamm-skola”. Skolan lades ned 1965 (MN 1973), s. 26.



Fig. 85. Foto: Gunnar Odell, 2019. Nuvarande byålderman Mats Pleje (röd jacka) sitter här och språkar med någon framför Bastuträsk byastuga.

”Skolbacken”

Backen upp till f.d. Skolan (numera ”Bastuträsk byastuga”), ca 20-170 m VSV om RefPkt1. Namnet förekommer bl.a. år 2019 på Bastuträsks webbplats (Bastutrask.net). Har under en lång tid hört många säga Skolbacken om den backen. (GO). Kan vägen mellan Bäckbron och Byastugan kallas ”Skolbacksvägen”? (GO).

”Skoterleden”

Det går en skoterled genom hela Bastuträsk. Från Nydala/”Anderssons”, via sjöns södra ände, till öster om Tjärnmyrberget, Nyfönnemyran, sedan över Sör-Skivsjömyran och norrut.

I jaktlaget använder vi främst namnet på skoterledens sträcka mellan Skivsjövägen (en bit ”innanför” Nygrensskärningen) och sedan österut innan Skoterleden svänger ”utöver” och följer myren längst med på Brånan till Norbergsväg. Vi använder sällan namnet före eller efter sträckan mellan Skivsjövägen och Norbergsväg. (CJ).

Se: https://privat.bahnhof.se/wb922996/bilder/Vagar_stigar_Bastutrask.jpg.

Skravelbäcken

Ca 925 m VNV om RefPkt1. *Dike i B. Utgör Vikranningsgrovens fortsättning söderut. Stenskravel = ytterligt stenig mark. Stenig bäck, statsanslag på torrläggning av frostlänt mark. (ASO). Bör vara den del av Abborrtjärnbäcken som ligger mellan Vikranningsdiket/-groven och Lagranningsdiket (se denna).*

Slagrutan

Inhägnad i B. Utdött. Inhägnad på 1920-talet av 100x100 m:s storlek för att hindra boskapen på skogsbete på Långtjärnåsen att trampa ned planterade tallplantor. (ASO). Oklart läge!

Slaktplatsen

Plats för att grovstycka kött efter jakt. Ca 165 m SSV om RefPkt1, 40 m söder om Bystugan. *Huset där var vedbod och dass när jag gick första och andra klass i Gammskolan. Dasset var på den södra gaveln. (MP).*

Smånäsdammet

Tidigare fördämning i Bastuträskbäcken, öster om Fingerborgmyran. Ca 2,2 km nedströms RefPkt1! Det står Småningsdammen på kartan, men det torde vara en ganska sentida benämning. Andra namnformer är: Småningsdammet och "Smånäsdamme".

Smånäsdammet - damm i Bastuträskbäcken c:a 2 km S sjöns sydspets. (ASO).

Smånäsdammet - Ång vid Bastuträskbäcken. (LL).

Smånäsdammet i en notis i Umebladet från 1906.

Smånäsdammen (MN 1993), s. 38.

Se även fig. 83a!



Fig. 86. Foto: Christer Johansson. Bron över Bastuträskbäcken vid Smånäsdammet. Fotoriktning mot öster.

Snögberget

En svallad/kalspolad höjd på Långtjärnåsens nordvästra sluttning. Ca 1,1 km V om RefPkt2.

Från byn sett lyser berget vit av snö på våren, men det har nog inte mycket med dess namn att göra (jfr. dock namnet vid LS nedan). Från berget har man en fin utsikt över sjön, byn och dess omgivning. MP skriver: *Snögberge. Kal del av Långtjärnåsens norra del, på skiftena 1:16 och 2:16. Johan Nilssons fru Ragnhild "söm komme söderifrån kunne int säg Snööögbärje utan sa Snögberget", enligt Gösta Pleje.*

Snögberget - berg i B., väster om sjöns nordända. Snög = kal. (ASO).

Snögberget - berg V Bastuträsk. Berget utgör en del av Långtjärnåsen. Snög = kal. (AH).

Snögberget - Höjd NO Långtjärnåsen, Bastuträsk. Snög = kal. (LL).

Vid LS skrevs Snöberget. På ett ställe står "Sjöberget", men det är troligen en felskrivning.

Snögbergsmoren

"Snögbergsmora" på dialekt. *Sumpmark i B. nedanför Snögberget. Mor = sumpig svacka i skog. Ludvig och Jakobs skifte. (ASO). Mestadels på skiftena 1:16_5 och 2:16_3.*

"Sockenlinjen"

Gräns mellan Bjurholms och Vindelns kommun, tillika mellan Bjurholm och Degerfors socken. Rågången går NO om "Lillarmsjö 2:53_5", NO om "Storbrännan 1:1" och O om norra delen av "Hedlunda 1:33_3". Eller som CJ beskriver det: *Den går från Per-Johannes Le'e inöver, över Kronvägen ned mot Nyfönnemyra. Där vinklar den lite och går rakt inöver och passerar Kronvägen vid vägbommen. Bjurholms socken bildades 1808 genom utbrytning ur Nordmalings socken. På kartan från LS finns tunna blyertslinjer utritade i Bastuträsks nordligaste del som markerar den [gamla sockengränsen](#).*

Soldattorpet, Soldatgården, Soldatrotet och Soldatrotan - se Rotgården!

Sotfällan

Namn åtminstone från LS. Mellan Bastuträsksjöns sydligaste del och Klockartomten, se fig. 87. *Sotfälla*. (MN 1993), s. 30. *Sotfällan - åker i B. väster om sjöns södra ände*. (ASO). *Sotfällan - åker å nr 2 Bastuträsk*. *Fälla = svedjeland*. (LL). Bör nog vara nr 3. (GO).

Inne i Sotfällan fanns två områden vid LS med andra namn; Gårdsgården (Bastuträsk 320 och 324 idag), samt Lindbergsgården (= Klockarhägnaden?) som ligger intill Klockartomten.

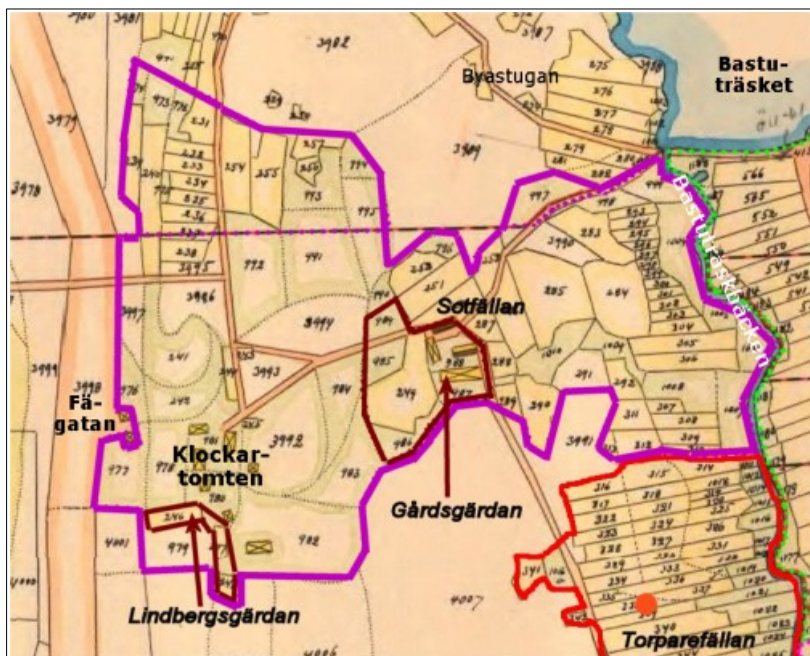


Fig. 87. Karta: från laga skifte. Sotfällan inom lila linje med Gårdsgården och Lindbergsgården (bruna linjer). Observera att norr inte riktigt är rakt upp på kartan!

Spångmyran

Det finns två ”Spångmyran” i Bastuträsk. En ca 1,4 km S om RefPkt1 (LS & L) och en ca 3 km N om RefPkt2 (CJ). Över båda myrarna har troligtvis funnits spångade kärrvägar (LS och H). Den gamla vägen över ”södra Spångmyran” gick från Klockartomten till Mellantjärn. Den över ”norra Spångmyran” var nog främst en vinterväg och gick sedan över Sör-Skivsjömyran och vidare norrut. Den ”norra Spångmyran” kallades troligen Skivsjömyrlandet vid LS.

Spångmyran - myr å nr 2 Bastuträsk. Över denna myr går en spångad väg. (LL).

Spångmyran - myr i B. bel. 500 m SÖ Abborrtjärn. Myr över vilken spänger lagts. (ASO).

Spångmyran - myr, Bastuträsk. (ML).

”Spångmyra” – Pappa och Alvar Karlsson kallade myren söder om Skatan och väster om Bräntet så. (CJ).

Se figurer på nästa sida!

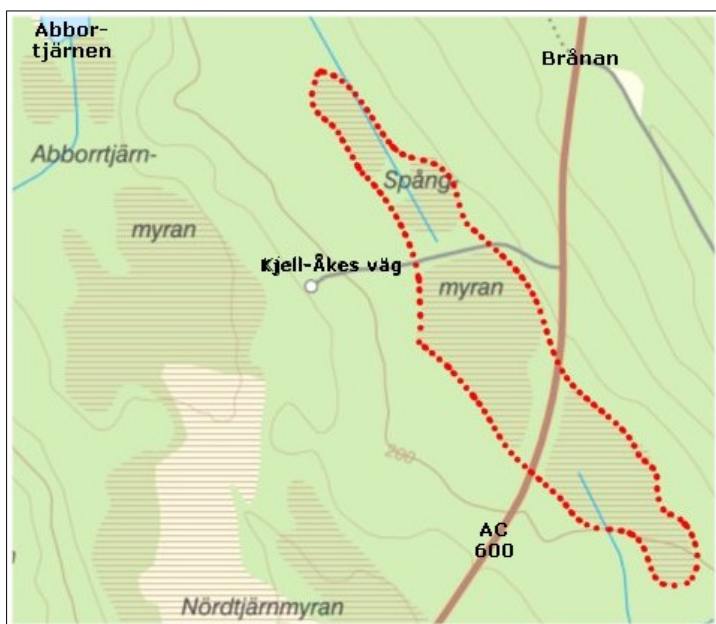


Fig. 88. Karta: från Lantmäteriet. Illustration: Gunnar Odell. En ganska exakt begränsning (inom rödprickad linje) av Spångmyran i södra Bastuträsk.

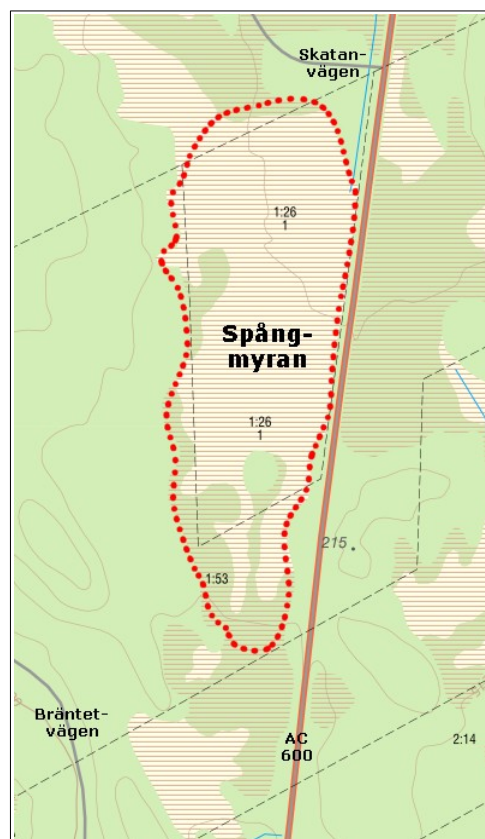


Fig. 89. Karta: från Lantmäteriet. Illustration: Gunnar Odell. En grov begränsning (inom rödprickad linje) av Spångmyran i norra Bastuträsk.

Spängerna

I sydligaste delen av Bastuträsks område, nära där Braxselevägen/"Åsvägen" går över Bastuträskbäcken. Ca 5,4 km nedströms bäcken från RefPkt1. Namnet finns utsatt på Lantmäteriets karta.

Stavarn

Åkrarna längs Bastuträskbäckens östra sida söder om sjön, på ett ungefär mellan Bastuträsk 211 och 220. Vid LS delades den upp i Inre och Yttre Stafvarn. Även "Innerstafvarn" nämns då. Åker i B. Stafwan. skifteshandling från 1863. Stavarn. Bel. på Bastuträsk 1 och 2, i sydöstra ändan av byn. Granstavan = senvuxen smågran. Området bevuxet med dylig småskog före uppodlandet. (ASO). Har hört någon gång att vägen över Stavarn kallats "Stavarvägen". (GO).

"Stenbrottet" – se Grustäkt och fig. 98 under Tjärnmyrberget!

Namnet Stenbrottet användas inom jaktlaget och av folk i byn. (CJ).

"Stentegen"

Det finns (minst) två "Stentegen" i Bastuträsk:

1. Åker nära Sveastorpet ca 590 m SV om RefPkt1 (se fig. nedan). Namn enligt HJ.
2. Åker 1 km N om RefPkt1. Ca 100 m OSO om Bastuträsk 76.

Mats-Erik och Märta Nyberg kallade åkern precis utanför uppfarten till dem för Stentegen. Mamma (Gunnel Johansson) och jag använder fortfarande namnet. (CJ).

Fig. 90. Foto: Gunnar Odell, 2022. Flyttblocket på "Stentegen" nära Nylunda/Sveastorpet. "Myrlägda" ligger på andra sidan blocket och granen. "Löta" (vid f.d. Fägatan) på Klockartomten skymtar längst bort. Vägen är "Sveas vägen" (nyare sträckning än vid LS).



"Stentrumman"

Älgpass ca 2,7 km ONO om RefPkt1.

Pappa döpte platsen/passet till Stentrumman. Det finns en stentrumma under traktorvägen mot byn ca 100 meter väster om bilvändplanen på Åkerbäck. Här satt Alvar på pass för ca 15-20 år sedan (någon gång under åren 2002-2007) och fick känslan av att inte vara ensam. Då han vände sig om gick en björn och åt blåbär sju meter bakom honom. (CJ).

"Stigs bilbro"

Bro ca 1,1 km SO om RefPkt1. Bro för bilar, traktorer, etc. över Bastuträskbäcken på Löfgrens väg ca 265 m öster om Bastuträsk 12. Stig* Helmer Ebbe Löfgren (f. 1954) byggde vägen och bron i slutet av 2000-talet/början av 2010-talet.

"Stigs skoterbro"

Lättare bro ca 1,4 km SO om RefPkt1. Bro för skotrar, fotgängare, etc. över Bastuträskbäcken på Kvarnranningen. Ca 370 m OSO om Bastuträsk 12, ca 285 m nedströms "Stigs bilbro". Efter Stig Löfgren (se "Stigs bilbro").

Fig. 91. Foto: Gunnar Odell, 2022. "Stigs skoterbro" över Bastuträskbäcken vid Kvarnranningen. På en flygbild från 1960 syns en bro ca 25 m uppströms denna bro. Skoterbron renoverades i början av 2020-talet.



"Stigs sommarstuga"

En koja på hjul vid Långtjärnvägen ca 310 m OSO om Långtjärnens norra ände. Ca 1,7 km VSV om RefPkt2. Efter Stig Löfgren (se "Stigs bilbro") som har ett par utskiften här. Den kallar han stolt/skämtsamt: Min sommarstuga! Kojan kallas "Stigs sommarstuga" inom jaktlaget. (CJ).

Stora Komyran – se Komyran!

Stora Komyrberget/Storkomyrberget – se Komyrbrännan!

”Storaspa”

Ett s.k. generalpass ca 3,2 km NO om RefPkt2. Älgjaktstorn på Storbrånet, norr om Kronsticket, väster om Brånemyran. På Hedlunda 1:33_3. *Då pappa och jag byggde älgtoronet på denna plats kallade vi älgtoronet/passet för Storaspa. Första gången jag var där var jag nog bara i 10-årsåldern. Följde då med pappa, Östen, Filip och en massa gubbar i jaktlaget för att kontrollera pass. Då stod Storaspa kvar en bit öster om den lilla myren.* (CJ).

Stora Tjärnbäcken – se Tjärnbäcken!

Storbrånet

Stor höjdsträckning/ås öster om Nyfönnemyran (NO byn), norr om Storbrännan. *Storbrännan - skogsås i B. till största delen kronopark, öster om bebyggelsen. Fortsätter in i Degerfors socken. Storbrännan på kGn 56SV. (ASO). Finns utsatt på L:s karta. På en karta från år 1900 fanns ett Storbrånet väster om Lillberget också. Finns inte utsatt på dagens karta.*

Storbrännan

Den stora höjdsträckningen/åsen österut sett från byn. Åtminstone förr kallades nog hela åsen öster om byn för Storbrånan (Storbrännan inkl. Storbrånet). Finns utsatt på L:s karta.

Storgrundet – se Stor-Sävelund!

Storkvarnen

Kvarnplats i B. i Bastuträskbäcken, c:a 800 m S sjöns sydända. (ASO). Storkvarnen vid LS. Se vidare Såggrubba!

Storraningen

Röjning i B. söder om Smånäsdammen. (ASO). Är nog liktydigt med Ytterranningarna. Se Ytterranningarna och Fingerborgforsen!

Stor-Sävelund

En ö/holme bevuxen med gräs och videbuskar strax söder om Bastunäset. *Storsävelunden. (ASO). Troligen tidigare kallad Storgrundet, som LL skriver utan förklaring på vart det ligger annat än i Bastuträsket.*

”Stretholmen”

En ”fastmarksholme” i nordöstra delen av Sör-Skivsjömyran. I nordligaste delen av Bastuträsks område. Det är mitt namnförslag 2022, eftersom Skivsjömyrstretet (se denna) bör ligga där intill. (GO).

Sunnansjö

Ca 600 m SSV om RefPkt2. Fastigheterna 1:38 och 1:29. Torplägenhet N:o 1/nr 1. Enligt ett lagfartsprotokoll från 1885 (LP) var gränserna ungefär; söder om Nyverksranningen, längs Bastuträsksjön ned till norra delen av ”Lertaget”, norr om den gamla kärrvägen som gick ned till ”Lertaget” vid LS, samt öster om Gårdmyrans bäck/dike. Man kan inte undgå att fundera på namnet Sunnansjö (söder om sjön). Torpet ligger ju NV om sjön! Kan det vara så att det blev ”sunnan” sjön då det uppfattades ligga på ”Sörsia”? Tyder i så fall kanske på att även denna del av byn tillhörde ”Sörsia”, inte bara den gamla bebyggelsen SV om sjön? *Förste ägare till torpet var: Johan Olofsson (f. 1854, d. 1917) och Maria Helena Nygren (f. 1858, d. 1933). De var föräldrar till bl.a. Olof & Karl (Olofsson)/Olsson och Rickard Olsson. (TO).*

”Svackan mellan bergen”

Svacka mellan Anders-Persberget och Tjärnmyrberget, ca 1,2 km NO om RefPkt2. Det finns en myr här utan namn. En död man (se ”Öhmans P-plats”) hittades där. Därför borde med rätta denna myr kallas ”Dödmanmyran”, till skillnad mot den vid Långtjärnåsen enligt lantmäteriets karta! (GO). *Gammalt generalpass. Har hört namnet sedan barnsben. Tidigare trodde jag att det betydde svackan mellan Tjärnmyrberget och Bäckmyrbacken, men på senare år har jag insett att man måste ha menat svackan mellan Anders-Persberget och Tjärnmyrberget.* (CJ).

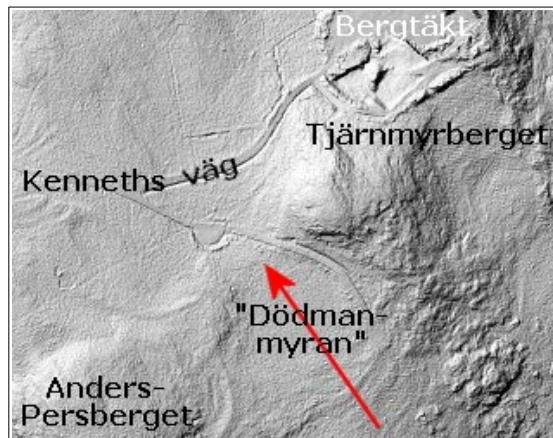


Fig. 92. Terrängskuggningsbild: från Lantmäteriet. Illustration: Gunnar Odell. ”Svackan mellan bergen” vid röd pil.

”Svackan mellan vägarna på Västerbäck”

Ca 3,4 km ONO om RefPkt1, ca 900 m N om torpet på Åkerbäck. *Myrstråket mellan de två vägarna i Västerbäcksliden kallas på detta sätt. Jag kommer ihåg att pappa, Alvar, Arndt, Lage och jag gick där innan Västerbäcksliden blev kalhugget.* (CJ).

”Svartbacken” – se ”Mörkbacken”!

Sveasbacken

Ca 370 m VSV om Klockartomten, längs ”Sveas vägen” mot Nydala/”Anderssons”. Ca 130 m V om Nylunda/Sveastorpet. *Vägbacke i B. Brant backe efter kärrvägen till Bjurholm vid Sveas torpet.* (ASO). Även MP har antecknat namnet.

Sveasladan

Lada i B. Lada på Olof Anderssons ägor (3 Bastuträsk), flyttad från Sveas torpet. (ASO). Om ladan finns kvar så borde den stå på Nydala, ägare numera Olles sonson Gustaf Andersson.

”Sveas muren”

En mäktig ca 110 m lång kallmurad stengärdesgård i rågången mellan Nylunda/Sveastorpet och Nygårdans f.d. torpområde. Stengärdesgården är ca 1,3 m hög och 1,5-2 m bred. Antagligen ett rätt unikt kulturspår i denna del av landet! Dess ålder är svårbedömd (har väl byggts på under många år), men enligt gamla kartor borde bygget ha påbörjats i mitten av 1800-talet, och slutförts åtminstone före år 1899. Hösten 2022 började undertecknad att röja fram stenvuren på dess södra sida (blev klart hösten 2023). Rapporterade också kulturminnet till Länsstyrelsen i Västerbotten. Nu finns läget inlagt i bl.a. [”Skogens pärlor”](#). Namn enligt FO.



Fig. 93. Foto: Gunnar Odell, 2021. Del av "Sveas muren". Fotoriktning mot väster.

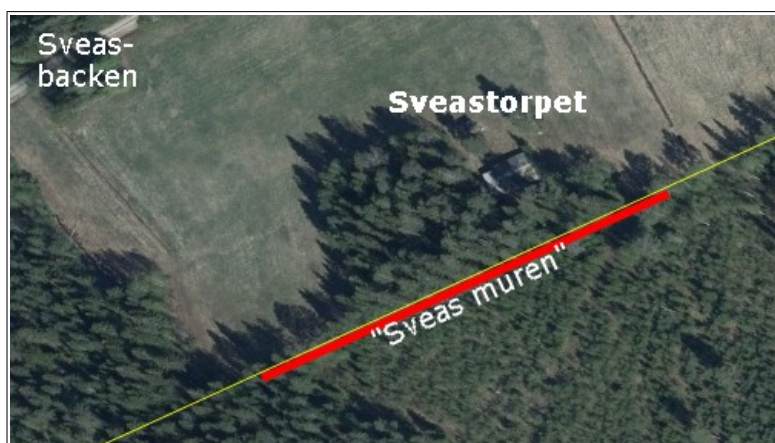


Fig. 94. Flygbild: från Lantmäteriet. Illustration: Gunnar Odell. "Sveas muren" längs det röda strecket. Norr uppåt på bilden.

Sveastorpet – se Nylunda!

"Sveas vägen"

Ca 1,4 m lång väg från "Sörsivägen" vid Bastuträsk 324 och västerut till Bastuträsk 305 (Nydala/"Anderssons"). KÅJ kallar vägen så. "Kärrvägen till Bjurholm". (ASO). Mer passande namn är kanske "Nydalavägen" eller "Anderssons väg"? (GO).

"Svenssons väg"

En ca 270 m lång "sandväg" på norra delen av Hästtumlet. Den går österut från Braxselevägen/"Åsvägen". Jag antar att namnet kommer från den som lät anlägga vägen (Adolf?) Svensson. Vägen är en bra "vägvisare". (CJ). Alt. "Hästtumlevägen"? (GO).

Sågdammet

Även Sågdammen. Ca 85 m SSV om Bastuträsk 227 i Såggrubba (se denna).

Sågdammet. Damm i B. i Bastuträskbäcken mittemot Torparberget. Byggt för att dämna vattnet i bäcken för att driva byasågen. (ASO).

Sågforsen – Forsfall vid Sågdammet i Såggrubba, se denna!

Såggrubba

En samfällid bäckravin ca 700-1000 m SO om RefPkt1. Arbete pågick 2022 med att föra över ansvaret för samfälligheten på Byaföreningen (vilket inte visade sig vara möjligt enligt lantmäteriet 2023). På en byastämma i maj 2022 slogs fast att namnet för bäckravinen ska vara Såggrubba. Namnet ("Såggröbba" på dialekt enligt MP) har dock funnits länge, åtminstone sedan 1940-talet. Betydligt mer att läsa om Såggrubba finns här: [Såggrubba s.pdf](#) !

En detaljkarta över Såggrubba finns här: [Karta Saggrubba.jpg](#) !

En ravin är enligt Wikipedia: "En dalgång som har bildats genom att ett vattendrag har eroderat ned i lösa avlagringar, ofta i finkornigt material, såsom silt. Raviner skiljer sig emellertid från

dalar och är vanligen en relativt brant landformation (ofta mellan 20 % och 70 % lutning). De skiljer sig också från kanjoner, som bildats i hård berggrund.”

Det finns bara en ravin längs bäcken i byn, ja – i hela Bastuträsks område, och det är i Såggrubba. En rätt unik plats således. Arbete påbörjades 2022 för att röja, gallra och göra bäckravinerna mer tillgänglig för besökare (”Naturstigen”). Gallringen (enbart öster om bäcken, vilket var planen) utfördes i mars 2023.

Det har funnits ramsågar, cirkelsåg, spånhyvel, elkraftverk och troligen tre kvarnar i Såggrubba. Hela Bastuträskbäcken har under en period kallats Kvarnbäcken pga. dess kvarnar. Att ”Bastuträsks husbehovskvarn”/Storkvarnen/Överkvarnen stod vid ”Kvarnplatsen” i norra delen av Såggrubba är helt klarlagt, men var Mittikvarnen och Lillkvarnen stod är fortfarande oklart. Nederkvarnen (som kanske är Lillkvarnen?) stod på Sågplatsen enligt Robert Lundberg i en bandinspelning från 1971. I (MN 1973), s. 52 står: *”Den första kvarnen stod nedanför Engmans, den andra nedanför sågen och den tredje ytterligare en bit nedströms.”* Denna mening är mycket svår att tolka på ett meningsfullt sätt. Det enda stället mellan Sågdammet och Smånäsdammet där det möjligen skulle kunna ha stått en kvarn är ca 600 m nedströms Sågdammet, på Kvarnranningen i rågången mellan 3:37_2 och 2:18. Man kan ana rester av en dammanläggning där, vilken borde vara en förutsättning för en kvarn. I (MN 1993), s. 38 står dock om en ”ängsvattningsdamm” som hemmansägare A. Löfgren skulle ha ägt, det kan ha varit fördämningen på Kvarnranningen. Mer fakta måste till för att säkert slå fast hur det verkligen förhöll sig.

I (MN 1973), s. 52 står att kvarnarna hade lite olika ljud då de var igång: **Storkvarnen** sa så här: *Goddag o i morron, goddag och i morron.* **Mittikvarnen** sa: *Ve vara no varne, ve vara no varne.* **Lillkvarnen** sa: *Bark o i mjöl, bark o i mjöl.*



Fig. 95. Foto: Gunnar Odell, 2022-10-17. Röjningsarbete i Såggrubba vid Sågplatsen. Fr.v.: Mats Pleje, Östen Johansson och Kjell-Åke Johansson.

”Sågplatsen”

”Sågplats” vid LS. Det finns åtminstone två ”Sågplatsen” i Bastuträsk. Den ena är den väl kända i Såggrubba och den andra har funnits ca 250 m VSV om Åkerbäcks torp. Om den senare skriver CJ: *Det här namnet har jag hört sedan barnsben. Troligen låg det väl en sågplats där. Nu kan man inte finna något av den.*

”Sågvägen”

Namnförslag GO. En ca 200 m lång gammal väg mellan Bastuträsk 10, över Sågplatsen och upp till Bastuträsk 227 på andra sidan bäcken.

”Sörsia”/Sydsidan

Sydsidan. ”Sörsia” på dialekt. *Del av Bastuträsk by, den på sydvästra sidan om sjön belägna halvan av byn.* (ASO). Jämför ”Nölsia”/Nordsidan! Se även ”Sörsivägen”!

”Sörsivägen”

En idag ca 3 km lång grusväg på mestadels västra sidan om Bastuträsksjön. Den går från landsväg AC 600 ca 650 m söder om RefPkt1 (ca 90 m SSV om infarten till ”Löfgrens väg”) till samma väg ca 450 m NNO om RefPkt2 (ca 130 m SSO om infarten till ”Kenneths väg”). Namnet betyder ungefär ”vägen på södra sidan om byn” på rikssvenska. Jfr. ”Sörsia” ovan! Någon ”Nölsivägen” har inte kommit fram, men bör naturligtvis idag motsvara landsväg AC 600 på mestadels byns östra sida.



Fig. 96a. Foto: Gunnar Odell, 2020. ”Sörsivägen” reparerades år 2020. Här ca 240 m S om Bastuträsk 320. Fotoriktning mot NNV.



Fig. 96b. Foto: Gunnar Odell, mitten av 1970-talet. ”Sörsivägen” åt andra hållet jämfört med Fig. 96a.

Sör-Skivsjömyran

Stor blötmyr i nordligaste delen av Bastuträsk's område. Beskådas bäst från ”Granholmsudden”. Kallades Skivsjömyran vid LS. Kallas ibland även idag för Skivsjömyran, men för att skilja den från Skivsjömyran NV om Skivsjön (Nörd-Skivsjömyran) bör den kallas Sör-Skivsjömyran (vilket också står på Lantmäteriets karta). Myren är rik på fåglar från vår till höst. Det stora orrspelet vårtid är närmast spektakulärt, ca 70 individer i april 2022!

Tallmyran, Tallmyrberget, ”Tallmyrbergvägen”, ”Tallmyrbäcken” och Tallmyrhalsen

Namn på platser som ligger strax utanför Bastuträsk i nordväst, intill sydöstra delarna av Tribladtjärns NR. Vid laga skifte i Västansjö 1907-1909 (LSV) kallades tjärnen Trebladstjärn.

*Tallmyran. Myr i B. vid nordöstra änden av Långtjärnåsen. (ASO).
(Djupmyran. Myr i B. i nordöstra änden av Långtjärnåsen. (ASO).)*

Jaktlaget och ”Västansjöarna” kallar berget (B i figuren intill) vid Tribladtjärnens naturreservat för Tallmyrberget. Förut slutade ju vägen på ”gamla vändplanen” (röd prick i figuren) på Tallmyrberget. (CJ).

Tallmyrhalsen. Myrhals i B. Smalt ställe i Tallmyran, på båda sidor omgivet av skogsåsar. (ASO).

Enligt LSV ligger Tallmyran och Tallmyrhalsen där de placerats i figuren här intill.

Då finns det två alternativ för vilket berg som är Tallmyrberget. CJ har uppfattat det som så att gamla vändplanen ligger på Tallmyrberget. Han har haft kontakt med markägaren vid **B**, men han visste inte helt säkert Tallmyrbergets utbredning. Osäkerhet råder m.a.o. En lika stark kandidat är berget vid **A**, om inte starkare eftersom det ligger närmare Tallmyran och Tallmyrhalsen.

Bäcken som rinner åt öster ned till Vinmyrbäcken och som avvattnar myrarna Tallmyrhalsen och Tallmyran har inget namn på Lantmäteriets karta, men i och med att den rinner genom myrarna har jag döpt den till ”Tallmyrbäcken”. (GO).

Skogsbilvägen O-SO om Tribladtjärns NR kallar jag ”Tallmyrbergvägen”/”Tallmyrvägen” (även om vi ännu inte vet exakta läget för Tallmyrberget, borde vägen ändå gå över det). (GO).

”Tallåsvägen”

Del av Brånäsvägen (som går från Klockartomten till Norrbyn/Östervik), från f.d. fotbollsplan till toppen av Brånan vid landsväg AC 600. Namn som jag har hört sedan 1960-talet. (GO).

”Tegellägdan” – sentida namn på ”Apostlalägdan” (se denna).

Tennisbanan

Står ”Tennisbanor” på kartan från L. Intill Såggrubba ca 700 m SO om RefPkt1.

”Thors älgmyra” – se ”Tors älgmyra”!

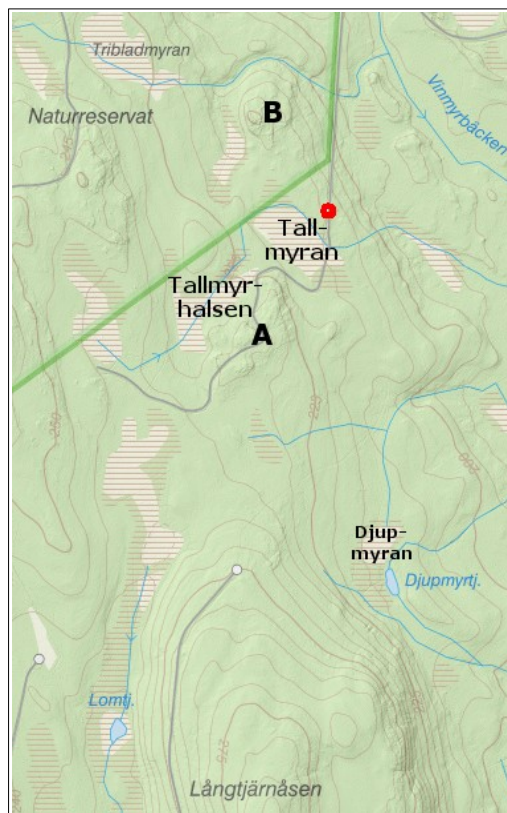


Fig. 97a. Karta: från Lantmäteriet. Illustration: Gunnar Odell. Tallmyran, Tallmyrhalsen och Tallmyrberget (A eller B?).

”Tipipasset”

Älgpass väster om Gårdmyran. På 3:22_1, ca 170 m öster om gränshörnet som ligger NO om Lilltjärnbräntet.

För några år sedan såg vi att älgarna ofta gick förbi här och vi gjorde då ett ”X-pass”. Första gången det användes var då Simon Johansson drog detta X-pass (onummerat & omarkerat) på sin lott. Då Simon kom fram till passet såg han att Mats Pleje hade satt upp en tältkåta en bit från passet. Nu har vi passet som ett ”riktigt” älgpass och det kallas för Tipipasset efter tältkåtan Simon såg. (CJ, 2022).

Tjernbäckrödnningen

Vid LS på Litt. A & H (öster om byn). Ungefär där Bänkmyrrödnningen låg (se denna)! Två olika benämningar på samma sak? Kanske att Bänkmyrrödnningen låg något mer norrut (närmare Bänkmyran)?

”Tjärdal”

Det finns säkert rester av tjärdalar på många håll runt om i Bastuträsk. Två tydliga och väl kända ligger i östra kanten av Hästtumlet (se denna).

Tjärbäcken

En ca 9 km lång bäck som rinner från Tjärnmyrtjärnen till Hörnån (Hörnån börjar där Tjärbäcken och Bastuträskbäcken rinner ihop ca 800 m OSO om ”Bäckbron utat”). Tjernbäcken – övre delen kallades Lilla Tjernbäcken och den nedre Stora Tjernbäcken (eller Stortjernbäcken) vid LS. Den bytte namn ungefär vid norra delen av ”Hansesodlingen” (se fig.).

Tjärbäcken. (MP). Tjännmyrbäcken (GP). Rinner från Tjärnmyrtjärn till Hörnån. (AH). Bäck till Bastuträskbäcken. (LL). Not. Till Hörnån bör det vara! (GO).

Bäck i B. c:a 1 km öster om sjön, upprinner i Tjärnmyrtjärnen, mynnar i Bastuträskbäcken. (ASO). Se not. ovan!

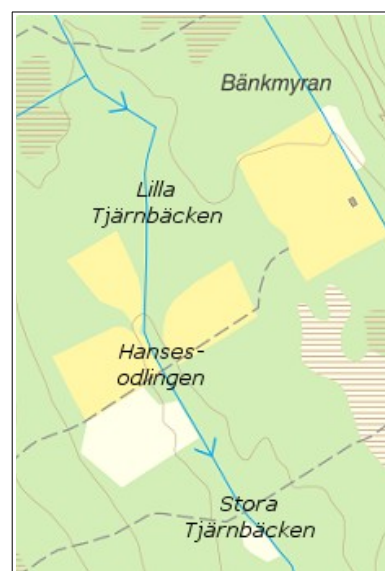


Fig. 97b. Karta från Lantmäteriet: Visar där Tjärbäcken bytte namn från Lilla till Stora Tjärbäcken vid laga skifte. Idag kallas hela bäcken i dess sträckning för Tjärbäcken.

Tjärnmyran

Ca 1,8 km NO om RefPkt2. Ungefär från ”Kavelbron” (norr om Tjärnmyrtjärnen) och mot SSO en dryg km. Öster om Tjärnmyrberget och Komyrbrännan.

Tjernmyran vid LS. ”Tjännmyra” på dialekt. (MP). Myr i B. omkring Tjärnmyrtjärnen. (ASO). För att ta sig torrskodd över ”Tjännmyra” hade man säkert lagt ut bräddor. Jag vet att pappa lade ut bräddor/spänger över vissa partier på myren mellan ”Anhalten” och Nyfönnebyrbäcken för många år sedan. Man kan fortfarande finna partier av hans bräddläggning. (CJ).

Tjärnmyrberget

Berg väster om Tjärnmyran, Ca 1,5 km NO om RefPkt2. "Stenbrottet"/"Bergtäkten" ligger på detta berg. Tjärnmyrberget vid LS.



Fig. 98. Foto: Ingrid Johansson, 2022. Östen Johansson rastar hunden i "Stenbrottet" på Tjärnmyrberget. Fotoriktning mot öster.

"Tjärnmyrbäcken" – se Tjärnbäcken!

Tjärnmyrtjärnen

Liten tjärn på Tjärnmyran, ca 1,9 km NO om RefPkt2. Ca 500 m OSO om "Stenbrottet"/"Bergtäkten". Tjärnmyrtjärn vid LS. "Tjännmyrtjänna" på dialekt. (MP, ASO). Tjärnmyrtjärnen - tjärn i B. Strax N2:a (norr om?) s i Anders-Persberget (kGn 56SV). (ASO).



Fig. 99. Foto: Gunnar Odell, 2022. Tjärnmyrtjärnen på Tjärnmyran. Storbrännan i bakgrunden. Fotoriktning mot SO.

"Tjuvmyra" – se Gårdmyran!

"Tjärnen vid 279" – se "279" (del 1)!

Tornabben

Alternativt "Tor-nabben" eller "Tor Nabben" (MP).

LL skrev: Tornnabben – udde i Bastuträsket. Nabb = yttersta delen av ett näs. Enligt meddelaren kom namnet Tornnabben av att isen brukade torna upp sig här.

ASO skrev: Tornnabben – udde i Bastuträsket strax S Åkernäset. Torn = åskan går. På udden har in på detta århundrade legat en trädstam som säges ha fällts vid ett åsknedslag, som gett udden dess namn.

"Tornabbviken" – se "Simonsviken"!

Torparberget

Ca 1 km SO om RefPkt1, strax söder om Kvarntjärnen.

Berg i B. c:a 700 m SÖ sjöns sydspets. Tre torp nedanför berget har gett det dess namn. (ASO).

Ett torp var "Under Lille Jon Jons". (MN 1993), s. 26.

(*Öster om berget bodde för inte så länge sedan **TorparBerg**et. ☺*). **Tor*** Leo Olsson **Berg** (f. 1932, d. 2014).

Torparbergets trapbana

Tor Bergs andra skjutbana, jämför "Skjutbanan på Gustavssons"/"Gamla skjubanan". 100 m N om Bastuträsk 227. Inte i bruk sedan Tor avled, vad jag förstått (under flera år nu har inga högljudda skott hörts därifrån). (GO, 2022).

Torparefällan

Området runt Bastuträsk 20 (den röda gården närmast sjön), ca 350 m SSO om RefPkt1. Namn vid LS (även stavningen Torparfällan på ett ställe).

"Tors älgmyra"

En mestadels trädbevuxen myr väster om grustaget längs Kenneths väg på Anders-Persberget.

Ca 1 km NNO om RefPkt1.

Thor sa att älghundförarna alltid skulle gå en sväng på denna långsmala, skogsbeklädda myr, eller med Thors ord: Det står alltid älg där! Det är från detta vi brukar kalla myren för "Thors älgmyra". (CJ). Om Tor, se Torparberget!

"Torstens röttag"

Torsten Odell (f. Olofsson/(Johansson) 1907, d. 1974) hade ett röttag (en torvtäkt) ca 330 m N om korsningen landsväg AC 600 och Västansjövägen på Bäckmyrbacken. På fastigheten 2:16, ca 2,4 km N om RefPkt2. In på 1990-talet kunde man se en stående torvhässja här (se bild). Vid LS kallades myren/området Skivsjömyrlandet/Skivsjölandet, numera den sydligaste delen av (norra) Spångmyran.



Fig. 100a. Från diabild: Gunnar Odell, ca 1980. Torvhässja på "Torstens röttag". Idag finns inte många rester kvar av hässjan, men spår av torvtäkten kan anas om man är uppmärksam.

"Traktorvägen mot Lillberg"

Se Harrselevägen! *Alvar kallade vägen på detta sätt. Mycket fin väg att gå från Heden vid Gustavssons upp mot Jenmyrliden. (CJ).*

"Traktorvägen mot Åkerbäck" – se Åkerbäcksvägen!

”Traktorvägen utarne Långtjärnåsen” – se Gammfällvägen!

Tået

”Tåe” på dialekt. (KÅJ, MP). ”Tå” betyder ungefär ”grindgata där djuren togs hem efter dagens arbete” (MP). Det låg antingen på Klockartomten eller troligare vid Nylunda/Sveastorpet, ca 480/680 m SV om RefPkt1. MP menar (med viss osäkerhet) att grindgatan fanns vid ”Sveas muren” nära Sveastorpet. Det finns ett ställe vid stengärdesgården nära ladugården som ser ut att kunna ha haft en grindgata. (GO). Jämför även Grantotet!

”Under Lille Jon Jons” – se Risfällan och Torparbeget!

”Utgrävningslägenheten vid Långtjärn”

F.d. äng vid Långtjärnens NO strand. Ca 2,8 km V om RefPkt1. *Utgrävningslägenheten Långtjern* (LS). Ägdes av J.O. Holmgren 1858 enligt protokoll från LS.

Utgårdsgården

Åkrar ca 650 m N om RefPkt1. Namn åtminstone från LS. Ett stort område norr om Rosenbacken. Lobacken ligger inom detta område.



Fig. 100b. Karta: från Laga skifte. Illustration: Gunnar Odell. Allt inom blåprickad linje ingår i Utgårdsgården.

Utgårdsskiftet

Vid LS på Litt. A. Inne i Gårdsgården NO om sjön. Ca 800 m OSO om RefPkt2.

Utåker

Åker ca 870 m ONV om RefPkt1. Åkern ovanför (ONO om) ”Badplatsen”. Namn åtminstone från LS.

”Viborgs hägna” – se ”Wiborgs hägna”!

”Victorias åkern”

Liten brant åker ca 460 m N om RefPkt2. NO ”Kenneths grustag”, väster om hans väg upp till ”Bergtäkten”/”Stenbrottet”, väster om Bäckmyrbäcken. *Lars-Ola Johansson kallade åkern så.* (CJ). *Victoria hette Andersson i efternamn. Hon var gift med Sixten Andersson, som omkom i en mc-olycka. ”Victorias” kallades tidigare ”Gustav Anderssons”.* (ÖJ). Not. Förväxla inte med ”Gustaf Anderssons” som avser torpet Nydala!

Viken

Namn vid LS. Äng söder om Nyverket, vid Bastuträsksjöns NV sida. Ca 420 m S om RefPkt2. Där utloppsdiket på Nyverksraningen mynnar ut i sjön. Även stavningen Viken förekom vid LS.

Vikraningsgroven – se Vikranningen!

Vikranningen

Tidigare röjning, slätteräng och betesmark längs Abborrtjärnbäckens nedre del. Ca 750 m SSO om RefPkt2. Kallades (V/W)ikrödnigen vid LS. *Vikranningen, röjning i Bastuträsk. Beteshage, tidigare slätteräng, på västra sidan om sjön.* (ASO). Den uträtade bäcken genom Vikranningen har kallats Vikraningsgroven. (ASO). Ett ”grov” är troligen något i stil med ett brett och djupt grävt dike. *Fortsättningen på Lagranningsdiket på fastigheten 1:10. Enligt Linda Näsström 1989, faster till Ann-Sofi Isestedt (f. Olsson).* (MP).

Vikranningsholmen

Udde i Bastuträsksjön norr om Vikranningen (se denna). Ca 670 m SSO om RefPkt2. Innan sjön sänktes var detta en liten ö/holme. Vikrödningsholmen vid LS. Udden har kallats ”Vikraningsholmen” eller enbart ”Holmen” (ASO). Idag kallas den mest ”Killingholmen”. (MP, m.fl.).

Vikranningsstenen

Ca 150 m uppströms Abborrtjärnbäcken från ”Sörsivägen” finns ett stort (ca 12 x 8 m, ca 80 m²) sten-/flyttblock som kallas Vikrannings-/Vikraningsstenen. *Enligt sägnen skall en jättinna ha burit den i förklädet från Långtjärnsåsen.* (ASO).



Fig. 100c. Foto: Gunnar Odell, 2022-08-04. Vikranningsstenen, med Brännan (åkern) i bakgrunden (se denna).

Det finns anledning att ”varna lite” för blockets svårtillgänglighet sommartid! Det är mycket blött runt det och starren är hög. Man ser knappt var man sätter fötterna. Blocket ses nog bäst på håll från åkern i bakgrunden. Att ta sig över Abborrtjärnbäcken för att nå Vikranningsstenen är nog svårt (det finns ingen bro eller spång där). Vill man upp på blocket gör man det enklast vintertid, det är mitt ”stalltips”.

Vinmyran

Tar upp Vinmyran då den ligger strax utanför Bastuträsks område, samt har gett namn åt bl.a. Vinmyrbäcken som rinner ned till Bäckmyran i Bastuträsk. Ca 2,7 km NNV om RefPkt2, i Västansjöes område. Stor myr öster om Tribladtjärns NR. ”Vinmyra” på dialekt. (MP). ”Vin” = fågelspel/-lek. *Myr i B. 2,5 km N Bastuträskets nordända. Av tjäderspel.* (ASO). Not. Bör vara orrspel! (GO), vilket också (MN 1993), s. 37 menar.

Vinmyrbäcken

Bäcken som bl.a. avvattnar Vinmyran (se ovan!). Den börjar ca 1,7 km N om Västansjö, vid Jakobsmyran. och slutar där den ansluter till Bäckmyrbäcken, ca 1,2 km NNV om bäckens utlopp i Bastuträsksjön. *Bäck i B. Rinner genom Vinmyran. Dess nedre del kallas Bäckmyrbäcken.* (ASO). Se även Bäckmyrbäcken!

Vinmyrdammet

Även Vinmyrdammen och ”Vinmyrdamme”. Fördämning i Vinmyrbäcken i södra delen av Vinmyran. Där (nya, och gamla) Västansjövägen korsar Vinmyrbäcken. Det står ett ”S” (= samfällt) på Lantmäteriets karta där. *Damm i B. Fördämning för flottning i Vinmyrbäcken.* (ASO). Not. Dammen ligger i Västansjöes område! Se även (MN 1993), s. 37, samt fig. 83a!

”Vinmyrkammen”

”Getryggen” på isälvsåsen söder om Västansjövägen, till väster om Bäckmyran vid ”Einars grusgrop”. Av jaktlaget även kallad ”Västansjökammen”. *Ibland kallade Alvar denna del* (den sydligaste delen) *av ”Västansjökammen” även för ”Cykelbanan till Västansjö”.* (CJ). Förslag ”Vinmyrkammen”, då passar namnet bättre både för västansjö- och bastuträskborna. Isälvsåsen löper genom/under Vinmyran. (GO).

Vinmyrmoren

”Mor” = *sumpig trakt bevuxen med gräs eller småskog.* (LL). Oklart läge, men vid/på Vinmyran.

Vinmyrstretet

Vinmyrstrete. Äng vid Vinmyran. ”Vin” = fågelspel, fågellek. ”Stret” = lång smal äng bevuxen med strävt gräs. (LL). Oklart läge, dock på Vinmyran någonstans. Det finns även ett Dalastretet på myren (se denna). Jämför även Skivsjömyrstretet!

”Vändplan på 24-vägen”

Ca 1,6 km VNV om RefPkt2. Där Långtjärnvägen slutar uppe på Långtjärnsåsens norra del. *Tidigare slutade ju vägen ca 800 meter SSV om Långtjärns södra spets* (syns på Lantmäteriets flygbild från 1975, fig. 1), *men senare fortsatte man dragningen ända till denna vändplan. Skogsbolagen eller vilka det var, döpte då vägen till Långtjärnvägen. Lokalt hade dock vägen kallats ”24-vägen” under några 10-tal år innan. Tror att namnet ”24-vägen” kommer från en stor avverkning på något 24-skifte. Från vändplanen fortsätter vägen som en grovbruten väg.* (CJ). Den grovbrutna vägen slutar efter ca 775 meter, ca 590 m rakt norr om Djupmyrtjärnen. Se även ”24:an” och ”24-vägen”!

”Vännmans sommarlada” – se ”Kennets sommarlada”!

”Västansjökammen” – se ”Vinmyrkammen”!

Västansjövägen

Vid LS och LSV gick det två kärrvägar från Bastuträsk till Västansjö. Den ena gick från SV delen av byn, över Raddet, rätt igenom nuvarande Tribladtjärns NR (väster om Tribladmyran) och norrut över Brånan till Västansjö. *Strax söder om Bastuträsk 365, i kurvan av nuvarande uppfartsväg, finns det en grind som stod över gamla vägen.* (TO). Se även Gamkärnvägen! Den andra gick från NÖ delen av byn, Bäckmyran, ”Vinmyrkammen”, Vinmyrdammet, genom norra delen av nuvarande Tribladtjärns NR, upp på Brånan och norrut mot Västansjö. Se även ”Cykelbanan mot Västansjö”. Vägen idag går från Bäckmyrbacken, över Vinmyrdammet, väster om Vinmyran och sedan västerut till Västansjö.

Västerbäck och Västerbäcksvägen

Gammal torplägenhet ca 8,5 km ONO om RefPkt2. Strax utanför BVVO, ca 1,6 km NNO om Åkerbäckstorpet. En ca 7,3 km lång skogsbilväg från sydändan av Skivsjön/Sunnansjön leder till Västerbäck. Kallas Västerbäcksvägen av jaktlaget. CJ beskriver vägen så här: *Kör försiktigt! Det finns många upptjälade stenar efter denna väg. Jag brukar bara köra vägen på ettans och tvåans växel. Förra sommaren (2021) kunde man bara köra in på BVVO (stickväg från Västerbäcksvägen som leder till Västerbäcksliden), däremot inte rakt utöver mot gården på Västerbäck. Även vägen upp till gården på Pettersborg (avtagsväg ca 2,2 km innan man kommer till Västerbäck) är "okörbar". Till Västerbäck leder även vägar från Rambo (ca 4 km NO om Västerbäck) och Karlsberg/Gransele (nära Harselsfors vid Umeälven). Åtminstone två av de tre vägarna har bommar som kan hindra framkomst.*

”Wiborgs hägna”

Ca 3, 6 km NNO om RefPkt2. Pass längs Kronvägen/Gammlidvägen, ca 650 m söder om infartsvägen till Höglidjtjärn. *Jag tror att Wiborg (möjligen Viborg) var en släkting till Roger Nyberg. Då Wiborg satt på pass här i början av 1980-talet hade han byggt upp ett skjutstöd (hägna) med ris från dåvarande hygge. Eftersom hela passet hade inhägnats rejält, blev platsen ”Wiborgs hägna”. (CJ).*

Wiken – se Viken!

Ytterranningarna

Stor myr längs Myrkanalen ca 3,2-4,8 km SSO om RefPkt1. Berörda skiften inom Bastuträsk är (från norr till söder): 3:27_4, 3:44_2, 2:25_3, 2:16_4, 3:22_3, 5.1_5 och 3:17_2. Med lite fantasi liknar myrens form (i fågelperspektiv) en springande räva. I den nordligaste delen av myren ligger ”Rävarumpa” (Räfvarrumpan vid LS), i den sydligaste delen ”Rävahuvve” (GO). Läs om ”räven” på myren här: [Rafvarrumpan.pdf](#) ! Myren kallades oftast Rödningen (se denna) vid LS, i inledningen Yttre Rödningen på något ställe. ASO kallade myren troligen för Storranningen (se denna och Fingerborgforsen).

MP skriver: *Ranningsslätter vid Bastuträskbäcken. Slutade användas på 30-talet. Ranningsslätten upphörde där i min familj, och bakgrunden var nog mycket att min farmor var där med Gösta och slog en sommar och åskan börja gå ordentligt. Hon var ängslig av sig, och rädd och bestämde sig för att aldrig mer fara dit. Farfar var ofta borta på sorteringen på sommarn, så hon fick göra en hel del själv.* MP:s farmor var Mina ”Mimmi” Holmgren (f. 1884, d. 1973). I kartan har den gamla bäckfåran ritats ut (”Gamla bäckfåran” på Ytterranningarna).

Ytterstafvarn – se Yttre Stafvarn!

”Yttre delen av byn”

Man sa kanske ”Uta(t) byn” på dialekt förr i tiden? Bebyggelsen och åkrarna söder om sjön ända bort till f.d. ”Gustavssons torpet”. Bebyggelsen runt sjön kallades ”Inni Byn” (se ”Inre delen av byn”). Benämning från LS.

Yttre Rödningen – se Ytterranningarna och Rödningen!

Yttre Stafvarn

Även Ytterstafvarn (se ovan). Namn vid LS. Se vidare Stavarn!

Åkerbäck

Gammalt torp ca 3,1 km ONO om RefPkt1, strax väster om socken- och kommungränsen.

Nu är huset rivet, men det står kvar en fin lada ca 100 meter närmare byn (se bild nedan). Enligt Alvar brukade han och Sune (se bilder nedan) krama om denna tall innan de gick till skolan i Bastuträsk. Jag kommer ihåg att mamma, pappa, Alvar och jag var inne i huset ungefär 1978. Var nog i 12-årsåldern. Väldigt litet bostadsutrymme med bara 2 rum (inklusive kök) om jag kommer ihåg rätt. Uppskattar att huset ”försvann” någon gång under slutet av 1980-talet till början av 1990-talet. (CJ).



Fig. 101. Foto: Christer Johansson. Tallen som Alvar och Sune kramade innan de gick de ca 3,8 kilometrarna ned till skolan.



Fig. 102. Foto: Gunnar Odell, 2022. Resterna av den åker som ligger strax söder om där huset på Åkerbäck stod. Åkerbäck fanns före LS.



Fig. 103. Foto: Okänd (från någon tidning). Alvar Karlsson efter en skyttetävling som han vann.



Fig. 104. Foto: Kent Lundholm, 2015. Sune Karlsson intill Byastugan. Tillsammans med brodern Alvar uppvuxen på Åkerbäck.



Fig. 105. Foto: Christer Johansson. Stefan Karlsson längs Pettersborgstigen. Nuvarande delägare till Åkerbäck. Son till Sune.



Fig. 106. Foto: Gunnar Odell, 2022. Grunden till huset på Åkerbäck.



Fig. 107. Foto: Gunnar Odell, 2022. Den väl behållna timrade ladan på Åkerbäck.



Fig. 108. Foto: Gunnar Odell, 2022. En jaktkoja står placerad på Åkerbäck.

”Åkerbäckshygget”

E.d. hygge (nu ungskog) NV Åkerbäck på fastigheten Lillarmsjö 2:53_5. I Bastuträsk VVO mot socken- och kommungränsen.

Åkerbäcksvägen

Kärrväg som går från Bastuträsksjöns sydände via Jackssonstorpet till Åkerbäck. CJ kallar vägen ”Traktorvägen mot Åkerbäck”.

Åkernäset

Udde på Bastuträskets västra sida som delas av fastigheterna 1:40_1 och 1:57. Ca 800 m SO om RefPkt2. Åkernäse. Åker i B. på 1 Bastuträsk, 100 m S s i bastutr. (kGn56SV). (ASO). Namnet fanns vid LS.

”Åkernäsvägen”

Är lika med Sjöbackvägen (se även denna!). Ca 4 km lång f.d. kärrväg mellan Bastuträsk 344, över Långtjärnåsen i väster, till Åkernäs (som ligger vid Stor-Armsjöns östra strandkant). Sjöbackvägen. Väg mellan Bastuträsk och Sjöbacken (numera Åkernäs). (ASO).

MP skriver: *Stig Löfgren berättade att Einar Engmans fru Marina i Åkernäs brukade gå den stigen när hon var inhyrd för att sköta lagårn hos Helmer och Eva när hon nyss hade fött nån av pojkbarna. Stig var ju där å sotade så då berättade hon. Hon gick den stigen t.o.r. både morgon och kväll.*

Åkerskiftet

Vid LS på Litt. F. Ängar i Kalfhågnaden och vid sjöstranden på Framåker.

Vid LS fanns även ett Åkerskifte(t) på Gårdsgården. Oklart läge.

Åsar

Längs isälvsåsen och vägen mot Braxsele. Ca 4 km SO om RefPkt1. Mellan Ranningsmyran och Ytterranningarna. På dialekt: ”Åsa” eller ”Utat åsa” (MBB, CJ). Namnet står även på kartan från L.

”Åskknallen” – se Abborrtjärnliden!

”Åsvägen”

Grusvägen mellan Bastuträsk och Braxsele. Se vidare Braxselevägen!

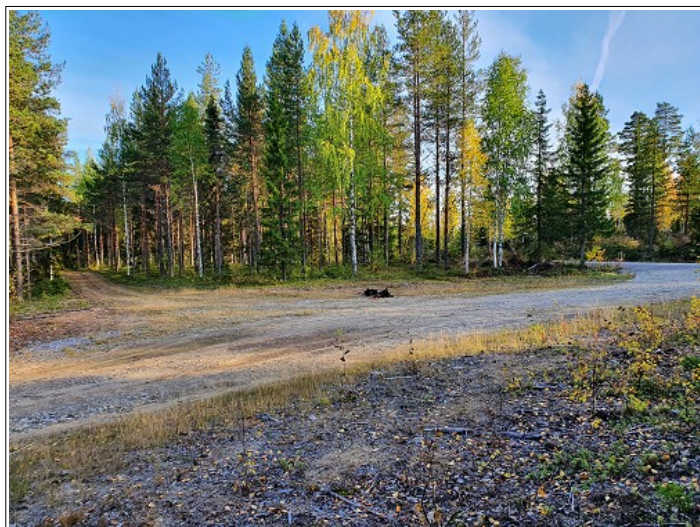


Fig. 109. Foto: Gunnar Odell, 2022. På bilden syns ”Hedvägen” (närmast), Gamla Brackselevägen/”Gamby avägen” (till vänster) och (nya) Braxselevägen/”Åsvägen” (till höger).

”Ängar(ne) efter Bastuträskbäcken”

Benämning från LS. Åkrarna längs bäcken söder om Bastuträsksjön.

”Äng i Skifsjömyran”

Vid LS på Litt. A. I nordligaste delen av Bastuträskens område, på Sör-Skifsjömyran längs Skifsjömyrbäcken på båda sidor. Det fanns en ”Äng i östra Skifsjömyran” också vid LS.

”Äng vid Abborrtjern” – se Abborrtjärnänget och Abborrtjärnmyran!

Öfvre/Öfre Lillnäset – se Lillnäset!

Öfvre/Öfre Rödningen

Vid LS på Litt. O. Inte lokaliserad ännu. Se även Rödningen och Annesmyrrödningen!

”Öhmans P-plats”

Ca 700 m N om korsningen Kronvägen och Kronsticket uppe på Storbrånet. Ca 3,3 km NO om RefPkt2.

Då jag var i 15-16-årsåldern (1982-83) var Alvar, pappa och jag ute med bil för att titta efter älg. Vi såg då en röd Amazon på denna plats och då pappa kollade upp registreringsnumret visade det sig att bilen tillhörde en försvunnen person.

Därefter sökte Polisen och Hemvärnet honom med helikopter och skallgång under flera veckor. Man hade även kontakt med siare kom jag ihåg. En siare hade visst sagt att han fanns på en myr på ett berg där två bröder hade letat malm. Pappa tänkte då på Ferdinand och Verner som hade letat malm på Tjärnmyrberget. Öhman, som personen hette, återfanns senare död på en myr på Tjärnmyrberget...troligen en slump...

De äldre i jaktlaget kallar fortfarande platsen där bilen var parkerad för ”Där Öhman lämnade bilen”. (CJ).

Den lilla myren har inget namn, vi döper den till ”Dödmanmyran” (se denna) eftersom här bevisligen en död man har hittats, till skillnad från Dömarmyran (felaktigt Dödmanmyran på Lantmäteriets karta).

”Örnnästet”

Ca 410 m NNV om ”Bäckbron utat”, vid Ranningsmyran på skiftet 3:19_3.

Omkring år 2010 och under några år därefter, hade länsstyrelsen en vackoja här. Detta i samband med deras laxutfodring av örnar på en sten ute på myren cirka 100 meter öster om platsen. Eftersom vi hade få platsnamn ”så här långt utet Åsa”, tyckte vi att det var bra med ett namn för avgränsning ”var man var”. Det var mamma, Gunnel Johansson, som myntade namnet. Används nu av jaktlaget. (CJ). Det finns ett stort stenblock ca 65 m ut på myren mitt för f.d. ”Örnnästet” på vilket renkadaver m.m lades ut för att locka dit djur. ”Örnblocket” är ett lämpligt namn för detta. (GO).

Österliden

Vid LS i Västansjö 1909 (LSV) kallades Bräntet för Österliden. Se Bräntet!

”Österviksvägen” – se Brånävägen!

”Östra Sjøranningsviken”

Viken öster om Bastunäset, ca 350 m OSO om RefPkt2. Har inte hittat ett ”riktigt vedertaget” namn på viken, men lokalt kallas den ”Hitervika”/”Hiterviken (ÖJ, MP, CJ, m.fl.). Ett ”logiskt” namnförslag på viken är ”Östra Sjøranningsviken”, eftersom Sjørödningen låg norr om denna vik också (jämför Sjøranningsviken/”Bakvika”!). ”Svanviken” skulle även kunna vara ett passande namn, då ett sångsvanpar häckat här sedan länge i stort sett varje år. (GO).

Östra Skifsjömyran

Äng på myren vid LS. Se Sör-Skifsjömyran och Skifsjömyrstretet!

”Överåkern”

Åker ca 110 m SV om Bastuträsk 325 enligt Margit Nilsson. Se (MN 1993), s. 42.

”Övre kolbotten”

Övre kolbotten i Bäckmyrbacken. (CJ).

I Bäckmyrbacken ca 250 m N om korsningen landsväg AC 600 och Västansjövägen (infarten till Tribladtjärns NR). Precis öster om landsvägen.



Slutord

Hoppas att du har haft nöje med denna sammanställning av platsnamn i Bastuträsk!

Som påpekats på webbsidan – skicka nya namn, tips på felaktigheter, mer bakgrundsfakta till namn, fler anekdoter, fotografier från fler platser, tips på sevärda platser i Bastuträsk, etc. till under-tecknad! Tillsammans kan vi göra detta ännu mer intressant.

Gunnar.Odell@gmail.com , Täfteå 2023-10-24.

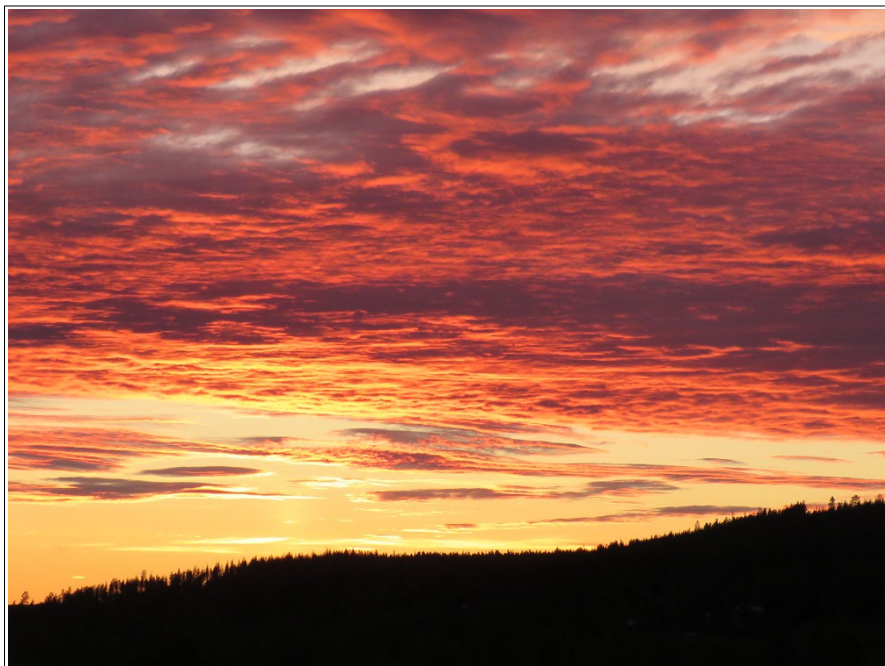


Fig. 110. Foto: Gunnar Odell, 2022-06-04, kl. 23:18. Solnedgång bakom Anders-Persberget i Bastuträsk, Bjurholm.

Fler bilder från Bastuträsk finns [här](#) !